

# SYMBOLE NARODOWE

w „POLSKIEJ DEKLARACJI O PODZIWIIE I PRZYJAŹNI  
DLA STANÓW ZJEDNOCZONYCH” z 1926 r.

wstęp  
Marek Adamczewski

redakcja  
Janusz Giersz, Mariusz Kopniak

Warszawa, 2023

Wstęp: dr hab. Marek Adamczewski, prof. UŁ  
Katedra Historii Historiografii i Nauk Pomocniczych Historii  
Uniwersytet Łódzki  
ORCID 0000-0002-7230-5220

Redakcja: dr Janusz Giersz, dr Mariusz Kopniak  
Portal sfragistyczny – Sigillarium.pl

Skład i projekt graficzny: Paulina Giersz  
Druk: DNJ Jarocin  
Nakład: 300 egz.  
ISBN: 978-83-960034-2-3

Wydawca: Polskie Towarzystwo Numizmatyczne  
ul. Jezuicka 6/8, 00-281 Warszawa  
e-mail: ptn@ptn.pl

Partner medialny: miesięcznik ODKRYWCA, portal Sigillarium.pl

Dofinansowano ze środków Biura „Niepodległa” w ramach Programu Dotacyjnego  
„Symbole Narodowe RP”



*niepodległa*

## I. Polska i Stany Zjednoczone Ameryki – podziw i przyjaźń

W 1926 r. Stany Zjednoczone Ameryki obchodziły 150. rocznicą swego powstania. 4 lipca 1776 r. Kongres Kontynentalny ogłosił Deklarację Niepodległości Stanów Zjednoczonych. 13 kolonii w Ameryce Północnej, podległych Jerzemu III – królowi Wielkiej Brytanii i Irlandii, po zwycięskiej wojnie z Anglikami „wybiło się” na niepodległość. Stany Zjednoczone Ameryki, początkowo mało istotne dla świata, przekształciły się w XIX w. w kontynentalną, amerykańską potęgę gospodarczą, polityczną i militarną, a następnie – po rezygnacji z izolacji politycznej oraz po przystąpieniu do Wielkiej Wojny w 1917 r. po stronie państw Ententy – stały się potęgą światową. Stany Zjednoczone Ameryki były krajem atrakcyjnym dla świata także i dlatego, że Amerykanie (obok rzeczywistej siły gospodarczej, politycznej i militarnej) umiejętnie i przekonująco popularyzowali swoje mity, idee i koncepcje.

150. rocznica amerykańskiej niepodległości została zauważona w różnych krajach, także w Polsce, odrodzonej po Wielkiej Wojnie. Polskie obchody rocznicy powstania Stanów Zjednoczonych miały doniosły przebieg z powodów historycznych, ideowych, ludnościowo-demograficznych (w związku z tym – emocjonalnych) oraz politycznych, gospodarczych (w tym filantropijnych) i militarnych.

Wymienione wyżej okoliczności należy bliżej przedstawić. W przypadku powodów historycznych chodzi o udział Polaków w wojnie o niepodległość Stanów Zjednoczonych ze szczególnym uwypukleniem roli generałów Tadeusza Kościuszki i Kazimierza Pułaskiego. W prasie i w czasopiśmie wydanych w tygodniach poprzedzających 150. rocznicę powstania Stanów Zjednoczonych można było przeczytać, że Polska *...dołożyła swoją cegiełkę do wielkiej budowli niezapomnianego Waszyngtona (...)*<sup>1</sup>. W przypadku powodów ideowych chodzi o walkę z tyranią ograniczającą prawo „narodu” do samostanowienia (koncepcja wolnego człowieka i wolnego narodu), demokrację i konstytucję amerykańską, pierwszą na świecie, do której m.in. odwoływali się twórcy polskiej Konstytucji 3. Maja 1791 r., pierwszej w Europie. W przypadku powodów ludnościowo-demograficznych chodzi o emigrację Polaków do Stanów Zjednoczonych. W 1914 r. w Stanach Zjednoczonych żyło od 3 do 3,5 mln Polaków dobrze zorganizowanych i wspierających „sprawę polską”, łącznie z ideą powołania 100-tysięcznej „armii Kościuszki”<sup>2</sup>. W artykułach rocznicowych z 1926 r. przypominano, że Polacy współtworzą

1 150-lecie niepodległości Stanów Zjedn., „Kurier Warszawski” 1926, nr 100 z 21 IV 1926 r., s. 3.

2 J. Szczepański, *Polonia amerykańska w walce o niepodległość Polski*, „Niepodległość i Pamięć” 2011, nr 3-4 (35-35), s. 45 i n.

„naród amerykański”. Pisano: *Co trzydziesty obywatel amerykański jest naszym ziomkiem (...)*<sup>3</sup>. W przypadku powodów politycznych chodzi o postawę Stanów Zjednoczonych wobec niepodległości Polski w trakcie i po zakończeniu Wielkiej Wojny. Szczególne znaczenie miał 13. punkt orędzia Woodrowa Wilsona, Prezydenta Stanów Zjednoczonych ze stycznia 1918 r. w brzmieniu: *Ma być utworzone niezawisłe Państwo Polskie, które objąć powinno obszary zamieszkałe przez ludność niezaprzeczenie polską, któremu winien być zapewniony wolny i bezpieczny dostęp do morza (...)*<sup>4</sup>. W przypadku powodów filantropijnych chodzi o amerykańską pomoc humanitarną, która pozwoliła m.in. uchronić polskie dzieci od głodu i chorób. Tę kwestię dobrze oddaje zdanie z polskiej prasy z 1926 r. w brzmieniu: *Nic bowiem lepszego dla nas Amerykanie uczynić nie mogli, aniżeli ratując od nędzy i chorób nasze dzieci (...)*<sup>5</sup>. W systematyczny sposób problemy amerykańskiej pomocy Polsce analizował w 1926 r. Konstanty Hejmowski<sup>6</sup>. Masowy udział dzieci i młodzieży szkolnej w tworzeniu „Polskiej Deklaracji o Podziw i Przyjaźni dla Stanów Zjednoczonych”<sup>7</sup> (podpisy uczniów na arkuszach „adresowych” ze szkół wszystkich typów i poziomów) pozostaje w związku z pomocą humanitarną dostarczoną przez Amerykanów dla polskich dzieci.

W przypadku powodów militarnych chodzi o walkę Stanów Zjednoczonych po stronie państw Ententy w latach 1917-1918 przeciw okupantom i zaborcom ziem polskich, tj. cesarstwu Hohenzollernów i dualistycznej monarchii Habsburgów. W armii amerykańskiej w Europie ok. 10%, żołnierzy miało polskie pochodzenie (od 200 tysięcy do 300 tysięcy)<sup>8</sup>. Symboliczno-militarne znaczenie miał też udział ochotników amerykańskich w walkach o granice II Rzeczypospolitej. Uwagę zwracali lotnicy amerykańscy, walczący w eskadrze kościuszkowskiej, silnie odwołującej się – także przez znaki identyfikacyjne – do polsko-amerykańskiego braterstwa broni z lat wojny o niepodległość Stanów Zjednoczonych Ameryki. W pionierskich latach wojskowej awiacji lotnicy budzili szczególny podziw i zainteresowanie. W 1930 r. w „Wielkopolskiej Ilustracji” opublikowano reportaż i fotografie z planu filmowego, na którym powstawał „pierwszy polski film lotniczy” pt. „Gwiaździsta eskadra” z Barbarą (Baską) Orwicz i Andrzejem Karewiczem w rolach głównych, opowiadający historię m.in. lotników eskadry kościuszkowskiej<sup>9</sup>.

3 150-lecie niepodległości Stanów Zjedn., „Kurjer Warszawski” 1926, nr 100 z 21 IV 1926 r., s. 3.

4 M. Sokolnicki, Rola Wilsona [w:] *Dzwon Wolności 1776-4 lipiec-1926. W rocznicę narodzin Stanów Zjednoczonych Ameryki*, Warszawa 1926, s. 51.

5 150-lecie niepodległości Stanów Zjedn., „Kurjer Warszawski” 1926, nr 100 z 21 IV 1926 r., s. 3.

6 K. Hejmowski, *Amykańska misja ratunkowa w Polsce* [w:] *Dzwon Wolności 1776-4 lipiec-1926. W rocznicę narodzin Stanów Zjednoczonych Ameryki*, Warszawa 1926, s. 107 i n.

7 W dalszym tekście tytuł „Polska Deklaracja o Podziw i Przyjaźni dla Stanów Zjednoczonych” będzie zapisywany w skrócie – „Polska Deklaracja...”. Takie rozwiązanie pozwoli na uniknięcie wielokrotnego powtarzania długiego tytułu, który – w licznych wystąpieniach – może zaburzyć lekturę Wstępu. Pełna wersja tytułu „Polskiej Deklaracji...” zostanie użyta w tytułach części Wstępu.

8 J. Szczepański, *Polonia amerykańska w walce o niepodległość Polski*, „Niepodległość i Pamięć” 2011, nr 3-4 (35-35), s. 57.

9 *Front polsko-bolszewicki... pod Biedruskiem. Nakręcanie „Gwiaździstej eskadry”, „Wielkopolska Ilustracja” 1930, nr 15, s. 4-5.*

W publikacjach wydanych w Polsce w celu uczczenia 4 VII 1926 r. – w dziełach samoistnych oraz w artykułach opublikowanych w czasopiśmie i w gazetach – a także w wystąpieniach i w odezwach<sup>10</sup> zostały ukończone zasługi Stanów Zjednoczonych dla Polski i zestawione różne okoliczności, które nakazywały Polakom szczególnie uczcić 150. rocznicę narodzin Stanów Zjednoczonych. „Polską Deklarację...” otwierają wykonane kaligraficznym piśmem majuskułowym polskie życzenia pomyślności dla Stanów Zjednoczonych i dla narodu amerykańskiego na 150. rocznicę amerykańskiej niepodległości. W życzeniach zostały związane przypominane fakty, które ugruntowały polsko-amerykańską przyjaźń. Organizatorzy obchodów rocznicowych – Komitet Obchodu 150-lecia Niepodległości Stanów Zjednoczonych – oszacowali, że w okresie od 10 III do 4 VII 1926 r. poinformowali Polaków o święcie amerykańskiej niepodległości za pomocą 3 300 listów, odezów, artykułów, cyrkularzy i radiokomunikatów (...)<sup>11</sup>.

## II. „Polska Deklaracja o Podziwieniu i Przyjaźni dla Stanów Zjednoczonych” – powstanie, forma, treść

Obchody amerykańskiego dnia niepodległości w Polsce w 1926 r. zorganizował Komitet Obchodu 150-lecia Niepodległości Stanów Zjednoczonych, który powstał w lutym 1926 r. z inicjatywy Amerykańsko-Polskiej Izby Handlowo-Przemysłowej w Warszawie. Przewodniczącym Komitetu Obchodów i jednocześnie przewodniczącym Izby Handlowo-Przemysłowej był Leopold Kotnowski. Komitet – oprócz Leopolda Kotnowskiego – liczył 14 osób<sup>12</sup>.

Przebieg polskich obchodów święta amerykańskiej niepodległości 4 VII 1926 r. zarówno zapowiadały<sup>13</sup>, jak i relacjonowały<sup>14</sup> artykuły, notatki i doniesienia w gazetach i w cza-

10 Na przykład odezwa Komitetu Obchodów 150 Lat Wolności Amerykańskiej opublikowana 3 VII 1926 r. – *W przeddzień święta niepodległości St. Zjednoczonych*, „Kurier Warszawski” 1926, nr 180 3 VII 1926 r., s. 8.

11 *Uroczysty obchód 150-lecia niepodległości St. Zjednoczonych Ameryki. 100-tomowy adres – Medal pamiątkowy – Dzwon wolności – Uroczystości w stolicy i na prowincji – Hołd młodzieży szkół powszechnych – Delegacja do Ameryki*, „Polska Zbrojna” 1926, nr 181 z 3 VII 1926 r., s. 8.

12 Nazwiska członków Komitetu Obchodu 150-lecia Niepodległości Stanów Zjednoczonych zostały spisane w 111 tomie Polskiej Deklaracji o Podziwieniu i Przyjaźni dla Stanów Zjednoczonych. Ostatni tom Polskiej Deklaracji - tom 111 - jest rodzajem objaśnienia i indeksu do całego adresu.

13 *W przeddzień święta niepodległości St. Zjednoczonych*, „Kurier Warszawski” 1926, nr 180, 3 VII 1926 r., s. 8; *Z posiedzenia Komitetu Obchodu 150-lecia Niepodległości Ameryki*, „Gazeta Kaliska” 1926, nr 149 z 3 VII 1926 r., s. 2.

14 *Obchód 150-lecia Niepodległości Stanów Zjednoczonych*, „Nasz Przegląd” 1926, nr 184 (1254) z 5 VII 1926 r., s. 2; *Wielkie święto Ameryki. Uroczysty obchód 150 rocznicy powstania Stanów Zjednoczonych*, „Kurier Poznański” 1926, nr 306 z 5 VII 1926 r., s. 4 (opis uroczystości w Poznaniu); *Obserwator, Pabjanice w hołdzie Stanom Zjednoczonym. Imponujący pochód. Defilada. Uroczysta msza św. Zabawy sportowe. Przedstawienie w kinie*, „Gazeta Pabjanicka” 1926, nr 11, s. 6-7 (opis uroczystości w Pabianicach).

sopismach. Amerykańską rocznicę w Polsce można było celebrować uroczyście także ze względów kalendarzowych. W 1926 r. 4 VII – dzień święta amerykańskiej niepodległości – przypadł w niedzielę. Niektóre wydarzenia były zaplanowane na sobotę poprzedzającą święto (3 VII 1926 r.)<sup>15</sup>. Na przykład tematyczna audycja przygotowana przez radiostację warszawską z wystąpieniami ważnych gości i Janka Ostrowickiego, 8-letniego chłopca, który miał m.in. opowiedzieć o *tem, jak Ameryka ratowała w chwilach ciężkich dzieci Polski (...)* została wyemitowana w sobotę.

Ciekawa informacja na temat przygotowań do obchodów amerykańskiej rocznicy pochodzi z Kalisza<sup>16</sup>. Organizatorzy kaliskich obchodów zachęcali mieszkańców miasta do zakupu flag amerykańskich i do dekorowania witryn sklepowych barwami polskimi i amerykańskimi oraz portretem Tadeusza Kościuszki, bohatera łączącego oba państwa. Pochody spontanicznie urządzone przez organizacje społeczne, a także „efektownie” ozdobione okna, balkony lub nawet całe domy miały być fotografowane, a odbitki fotografii organizatorzy zamierzali wystuć do Prezydenta Stanów Zjednoczonych.

Komitet Obchodu 150-lecia Niepodległości Stanów Zjednoczonych uznał, że szczególnie dobrym sposobem uczczenia święta amerykańskiej niepodległości i godną formą podziękowania narodowi amerykańskiemu za wsparcie Polaków w czasie Wielkiej Wojny i po jej zakończeniu będzie opracowanie pamiątkowego adresu – „Polskiej Deklaracji o Podziwieniu i Przyjaźni dla Stanów Zjednoczonych”. „Adresy” lub listy z podziękowaniami czy z wyrazami podziwu były w przeszłości często podejmowaną formą manifestowania uczuć czy przekonań. Założenia ideowe, które spowodowały powstanie „Polskiej Deklaracji...” zostały odnotowane w odezwie Komitetu Obchodu skierowanej do szkół<sup>17</sup>. Można w niej m.in. przeczytać:

*Nie stać na dary kosztowne. Jeszcze nie wszystkie ślady wojny zdołaliśmy zatrzeć i nie wszystkie jej rany uleczyć. Ale to, co dać możemy, dać musimy. Skromny, a jednak wielki dar: „Adres” z podpisami reprezentantów polskiego Narodu i Państwa i całego polskiego Szkolnictwa, które jako specjalnie wdzięczne za wielkoduszną pomoc właśnie polskim dzieciom okazaną, podpisze „Adres”. I już nie przez swoich przedstawicieli, ale jednostkowo: wszystkie uczelnie, wszystka młodzież – od najmniejszych, ledwo pisać wyuczonych, aż do kończących najwyższe studia akademickie – i ciała wychowawcze. **To jest to, co możemy im ofiarować. Nasze serca i ich widomy dowód (...).***

Komitet Obchodu rozesłał i otrzymał z powrotem 21 000 arkuszy „adresowych”, na których – jak szacowano w lipcu 1926 r. – złożono od 5 do 6 mln podpisów. Podpisy składali pra-

15 *W przeddzień święta niepodległości St. Zjednoczonych*, „Kurier Warszawski” 1926, nr 180, 3 VII 1926 r., s. 8.

16 *Z posiedzenia komitetu Obchodu 150-lecia Niepodległości Ameryki*, „Gazeta Kaliska” 1926, nr 145 z 2 VII 1926 r., s. 2.

17 *Niech młodzież szkolna uczci 150-lecie wolności Stanów Zjednoczonych*, „Ziemia Lubelska” 1926, nr 95, s. 3.

cownicy władz i urzędów centralnych oraz prowincjonalnych, przedstawiciele samorządów i organizacji społecznych, a także uczniowie wraz z nauczycielami i wykładowcy ze studentami uczelni wyższych.

Arkusze „adresowe” – szacując rzecz po zgromadzonym materiale – podpisywali przede wszystkim nauczyciele i uczniowie różnych typów i poziomów szkół. Tomy od numeru 7 do numeru 93 „Polskiej Deklaracji...” były wypełnione podpisami (lub nazwiskami) uczniów. Szkoły zostały uporządkowane w układzie abecadłowym (od szkoły w Augustowie do szkoły w Żninie). Akcja zbierania podpisów dzieci i młodzieży do „Polskiej Deklaracji...” rozpoczęła się w kwietniu 1926 r. Pobieżna analiza zapisanych nazwisk każe przypuszczać, że obok własnoręcznych podpisów uczniów były także nazwiska uczniów napisane ręką bardziej wprawną (nauczyciela?) niż ręka ucznia z klasy najmłodszej. Arkusze „adresowe” do wypełnienia („czyste”) zostały rozesłane do placówek oświatowych w pierwszej połowie kwietnia 1926 r. z poleceniem ich zwrotu do 15 V 1926 r.<sup>18</sup>. Wspólny wzór arkuszy dla szkół przygotował prof. Wojciech Jastrzębowski, choć – co należy podkreślić – wypełniający je nauczyciele i uczniowie uzupełniali przekaz formularzowy o własne zdobienia. Na uwagę – w związku z wiodącym tematem wystawy – zasługuje uzupełnienie ikonograficzne opracowane w szkole w Szadku (Kat. sygn. G.1, D.95.225).

Arkusze przygotowane przez władze, urzędy i instytucje inne niż szkoły miały charakter oryginalny, tworzony na zlecenie podpisujących arkusz „adresowy”. Niekiedy były one prawdziwymi dziełami sztuki, przygotowanymi przez wybitnych artystów. Arkusze „adresowe” (ujęte w „artystyczne oprawy”) miały być gotowe na uroczystości 4 lipca.

Gest Polaków – „Polska Deklaracja...” – został zauważony przez Amerykanów. W notatkach prasowych z październik 1926 r. na temat przekazania Amerykanom „Polskiej Deklaracji...” można m.in. przeczytać, że zbiór ponad 100 albumów z podpisami ponad 5 mln polskich obywateli (1/6 całej populacji ówczesnej Rzeczypospolitej) był jednym z najwspanialszych hołdów złożonych przez jeden naród drugiemu.

W ramach polskich obchodów amerykańskiego święta niepodległości w 1926 r. został wybity w Mennicy Państwowej pamiątkowy medal zaprojektowany przez Józefa Aumillera<sup>19</sup> (il. 1 na kolejnej stronie). Medal był bity w złocie, srebrze i w brązie. Jedyny egzemplarz wykonany w złocie – co odnotowała prasa polska i amerykańska – został przekazany „narodowi amerykańskiemu” za pośrednictwem Calvina Coolidge’a, Prezydenta Stanów Zjednoczo-

18 11 V 1926 r. zostało opublikowane w prasie poznańskiej przypomnienie – skierowane do kierowników szkół – o upływającym terminie przesłania wypełnionych arkuszy „adresowych” – *Wielkie święto Ameryki*, „Kurier Poznański” 1926, nr 213 z 11 V 1926 r., s. 3. 6 V 1926 r. w prasie kaliskiej pojawiły się dane o wpływających do organizatorów wypełnionych arkuszach „adresowych” – *Wielkie Święto Amerykańskie*, „Gazeta Kaliska” 1926, nr 103 z 6 V 1926 r., s. 3.

19 *Polska-Ameryce. Sprawozdanie z działalności Centralnego Obchodu święta 150-lecia Niepodległości Stanów Zjednoczonych*, „Kurier Poznański” 1926, nr 306 z 7 VII 1926 r., s. 4.

nych Ameryki<sup>20</sup>. Dziesięć medali w srebrze przekazano muzeom i „najwyższym dostojnikom Rzeczypospolitej”. Ze źródeł amerykańskich wynika, że dwa medale wybite w srebrze trafiły do Stanów Zjednoczonych Ameryki – jeden do West Point, a drugi do Herberta C. Hoovera, Sekretarza Stanu. Do sprzedaży – jak donosiła ówczesna prasa – Mennica Państwowa skierowała egzemplarze bite w brązie w liczbie „kilku tysięcy”. Ustalenia nam współczesnych badaczy wskazują, że medali w srebrze było więcej niż „dziesięć”, a w brązie – mniej niż „kilka tysięcy”.

Awers medalu zaprojektowanego przez Józefa Aumillera z wyobrażeniem głowy Jerzego Waszyngтона ujętej z profilu został wykorzystany do stworzenia okolicznościowej pieczęci, która (odciśnięta w czerwonym wosku i zabezpieczona w metalowej puszcze) została przywieszona na białoczerwonym sznurze do pierwszego tomu „Polskiej Deklaracji...”.



/ 1. Pamiątkowy medal z okazji polskich obchodów 150. rocznicy niepodległości Stanów Zjednoczonych Ameryki wybitny w srebrze (awers i rewers ze zbiorów Muzeum Narodowego w Warszawie (nr inw.: NPO 6041)

W ramach obchodów święta amerykańskiej niepodległości powstała publikacja pt. „Dzwon wolności”, wydana przez Komitet Obchodu 150-lecia Niepodległości Stanów Zjednoczonych, którą trzeba uznać za oficjalne stanowisko organizatorów<sup>21</sup>. Na okładce książki – obok chorągwi Rzeczypospolitej (umieszczonej na marginesie głównej narracji ikonograficznej) – są amerykańskie symbole (kopuła Kongresu, Statua Wolności, flaga, tytułowy „Dzwon wolności” i - zapewne – deklaracja niepodległości). Spis treści przywołanej książki tworzą tytuły 26 rocznicowych tekstów. Zostały one przygotowane przez Polaków i przez Amerykanów. W części z nich – podobnie jak w okolicznościowych artykułach w czasopiśmie i w gazetach – zostały wyłożone przyczyny tak szczególnego zaangażowania Polaków w obchody rocznicy amerykańskiej niepodległości.

20 Podobiznę awersu i rewersu medalu pamiątkowego w złocie można zobaczyć na arkuszu „adresowym” przygotowanym w Najwyższej Izbie Kontroli Państwowej (Kat. sygn. G.2).

21 *Dzwon Wolności 1776-4 lipiec-1926. W rocznicę narodzin Stanów Zjednoczonych Ameryki, Warszawa 1926*, ss. 150; *Polska-Ameryce. Sprawozdanie z działalności Centralnego Obchodu święta 150-lecia Niepodległości Stanów Zjednoczonych*, „Kurier Poznański” 1926, nr 306 z 7 VII 1926 r., s. 4.



### III. Oprawa ikonograficzna „Polskiej Deklaracji o Podziwieniu i Przyjaźni dla Stanów Zjednoczonych” – polskie symbole narodowe

Najważniejszą częścią „Polskiej Deklaracji...” są – co oczywiste – nazwiska (najczęściej własnoręczne podpisy, czyli autografy) osób, które zaakceptowały treść życzeń dla Amerykanów i dla Stanów Zjednoczonych Ameryki w 150. rocznicę amerykańskiej niepodległości z pierwszego tomu „Polskiej Deklaracji...”<sup>22</sup>, a także indywidualne pozdrowienia rozproszone po wszystkich tomach. Osoby występujące w deklaracji zostały policzone, zindeksowane i uwzględnione w rozważaniach właściwych np. dla amatorów genealogii.

„Polska Deklaracja...” jest dziełem przekazującym Amerykanom informacje o Polsce i o Polakach za pomocą wielu komunikatów, w tym za pomocą rozbudowanej oprawy ikonograficznej. W tym przypadku można mówić o przenikających się i uzupełniających się dwóch realizacjach. Za pierwszą realizację można uznać oprawę plastyczną wspólną dla całej deklaracji (np. okładki, niektóre strony tytułowe czy ujednostajnione formularze arkuszy „adresowych” wysyłane do szkół), przygotowaną przez inicjatorów powstania deklaracji i wykonaną przez uznanych artystów różnych specjalności. Drugą część grafik stanowi oprawa plastyczna poszczególnych arkuszy „adresowych” lub większych części „Polskiej Deklaracji...”, zbierających podpisane arkusze „adresowe” z jednego obszaru (np. z województwa czy z powiatu). Rozproszona realizacja „Polskiej Deklaracji...” spowodowała, że jej przekaz ikonograficzny – spójny na poziomie ogólnej koncepcji (prezentacja Polski i Polaków) – został zrealizowany za pomocą różnych treści, form i technik zarówno przez uznanych artystów, jak i przez osoby sporadycznie tylko rysujące lub malujące. Uzupełnienia ikonograficzne poszczególnych arkuszy „adresowych” wykonane przez uznanych artystów zostały dostrzeżone, a nazwiska wybitnych twórców odnotowane. Są nawet w wykazach „słów kluczowych” do „Polskiej Deklaracji...” w przewodniku z 2009 r. po zasobie Biblioteki Kongresu Stanów Zjednoczonych Ameryki<sup>23</sup>.

Dla prowadzonych rozważań istotne jest określenie znaczenia zwrotu „polskie symbole narodowe”, który został użyty w tytułach: 1. projektu, 2. wystawy zrealizowanej w ramach

22 Badacze „Polskiej Deklaracji...” ustalili, że dedykacja została zredagowana w języku polskim przez Zdzisława Dębickiego, a następnie została przetłumaczona na język angielski. Jej kaligraficzną postać opracował Edmund John, malarz i grafik-projektant.

23 Stanisław Czajkowski, Władysław Jarocki, Zygmunt Kamiński, Ferdynand Ruszczyc, Władysław Skoczylas, Ludomir Slendziński, Zofia Stryjeńska, Jan Wroniecki i Leon Wyczółkowski – *Polish Declarations of Admiration and Friendship for the United States. A Finding Aid to the Collection in the Library of Congress, prepared by Michael Spangler with assistance of Zbigniew Kantorosinski, Washington 2009.*

projektu i 3. katalogu dokumentującego wystawę. Symbol, czyli komunikat nadany w dowolnej formie przekazuje lub zawiera w sobie informacje, które w określonych kręgach odbiorców zapoznanych z kodem religijnym, kulturowym, historycznym czy emocjonalnym nadawcy zostaną odebrane szerzej aniżeli odczyt „prosty”, „dosłowny” czy „bezpośredni”.

Można przyjąć, że „symbol narodowy” jest pojęciem szerszym od określenia „znak narodowy”, z tym zastrzeżeniem, że każdy „znak narodowy” jest „symbolem narodowym”. Znak narodowy – herb państwa, godło herbu, państwowa pieczęć urzędowa, flaga narodowa czy hymn narodowy – w sposób czytelny i zazwyczaj prawem opisany kieruje uwagę odbiorcy zapoznanego z określonym kodem kulturowo-historycznym czy emocjonalnym w stronę konkretnego kraju, jego mieszkańców, naczelnych władz państwowych, a także – przy analizie pogłębionej – do historii znaku narodowego i tradycji jego używania. Bez jednoznacznej odpowiedzi pozostaje natomiast pytanie, czy za „symbol narodowy” w rozumieniu szerokim i przede wszystkim w znaczeniu odłączonym od prawnych odniesień można uznać różne obrazy, widoki, gesty czy dźwięki, które prowokowały i prowokują odbiorcę do skojarzeń narodowych lub regionalnych czy też do identyfikacji wspólnot rozumianych inaczej niż zgromadzenia narodowe lub regionalne.

Autorów wystawy (w wąskim rozumieniu znaczenia „symboli narodowych”) zainteresowały polskie znaki narodowe, czyli różne formy manifestowania polskiego herbu państwowego (Orła Białego), godła polskiego herbu państwowego, państwowych pieczęci urzędowych, flag narodowych, a także innych symboli uznanych za polskie znaki urzędowe (np. pieczęcie władz i instytucji niepaństwowych, które właściwie użyte skutecznie uwierzytelniały dokumenty różnych wystawców). Jeśli do zwrotu „polskie symbole narodowe” podejmiemy – do czego autorzy wystawy zachęcają – w sposób rozszerzający, to do herbu, godła, flagi i różnych pieczęci urzędowych dodać jeszcze można znaczące krajobrazy i niepowtarzalne budowle identyfikujące miejsce bądź społeczność związaną z przedstawianą budowlą, a także wytwory sztuki ludowej, w tym ludowe stroje regionalne. W przypadku realizowanego projektu – co oczywiste – chodzi o rysunkowe (malarskie) przedstawienia polskich krajobrazów, niepowtarzalnych budowli wzniesionych w Polsce, wytworów polskiej sztuki ludowej czy też postaci w polskich strojach regionalnych.

Niezależnie od definicji i od sposobu rozumienia zwrotu „polskie symbole narodowe” musimy zgodzić się z tym, że twórcy „Polskiej Deklaracji...”, umieszczając np. Orła Białego lub np. wyobrażenia charakterystycznej budowli z obszaru Polski lub (zawężając) z regionu, który interesował autora oprawy ikonograficznej arkusza „adresowego”, realizowali ten sam koncept. Za pomocą szeroko rozumianych symboli zamierzali pokazać Amerykanom Polskę w całej jej urodzie i złożoności, a zastosowane metody były różne. Cel informacyjno-identyfikacyjny, przyjęty dla „Polskiej Deklaracji...” można było osiągnąć zarówno za pomocą np. Orła Białego, jak i np. podobizny krakowskiego Kościoła Mariackiego, z tym zastrzeżeniem, że krakowski Kościół Mariacki wskazywał zarówno na Polskę, jak i na Kraków i dawał możliwość szczególnej indywidualizacji komunikatu.

## Orzeł Biały

Orzeł Biały, historyczny herb Polski, a także herb odrodzonej II Rzeczypospolitej był oczywistym i naturalnym motywem ikonograficznym wykorzystanym do ozdobienia niektórych arkuszy „adresowych”, a także niektórych części zbierających arkusze „adresowe” z podpisami władz i urzędów państwowych. Herb państwa polskiego w „Polskiej Deklaracji...” występuje w wielu formach i w różnych realizacjach.

Są w „Polskiej Deklaracji ...” Orły Białe zbliżone do wzoru ustawowego, czyli do herbu pośrednio określonego w ustawie o godłach Rzeczypospolitej z sierpnia 1919 r.<sup>24</sup>, ale obok nich – czyli obok orłów zbliżonych do orła z ustawy z sierpnia 1919 r. – można oglądać w „Polskiej Deklaracji...” także białe orły modernistyczne, które wskazywały na Polskę, ale nie były jej urzędowo i prawnie określonym znakiem.



/2. Orzeł zygmontowski z arkusza Najwyższej Izby Kontroli Państwowej (G.2/D.1.53)<sup>25</sup>.



/3. Orzeł z arkusza Dyrekcji Polskich Kolei Państwowych w Stanisławowie (G.3/D.2.189).



/4. Orzeł z arkusza Komendy Głównej Policji Państwowej w Warszawie (D.1.63).

Oprawy ikonograficzne części arkuszy „adresowych” dopełniają Orły Białe, które pochodzą z różnych okresów historycznych. Niektóre z nich ściśle nawiązują do rozwiązań z okresu pierwszej państwowości polskiej. Za przykład może posłużyć orzeł zygmontowski przepasany królewską literą „S”, wzorowany na detalu zdobiącym Katedrę Wawelską – il. 2. Orzeł ten jest na arkuszu „adresowym” Najwyższej Izby Kontroli Państwowej. Są też orły, które powstały w ciekawym dla heraldyki polskiej okresie poszukiwań właściwej treści i formy polskiego orła w latach poprzedzających przyjęcie ustawy o godłach z sierpnia 1919 r. (np. orzeł ze strony Dyrekcji Polskich Kolei Państwowych w Stanisławowie – il. 3, orzeł z arkusza Komendy Głównej Policji Państwowej w Warszawie – il. 4). Orły z przywołanych arkuszy „adresowych” kolei

24 Ustawa z dnia 1 sierpnia 1919 r. o godłach i barwach Rzeczypospolitej, „Dziennik Ustaw” 1919, nr 69, poz. 416.

25 Przy opisach wybranych ilustracji podany jest w nawiasie odnośnik „G” wraz z numerem, informujący czy arkusz „adresowy” z którego pochodzi dana ilustracja jest zaprezentowany w Katalogu i pod jakim numerem kolejnym. Dodatkowo podany jest odnośnik „D”, informujący, w którym tomie „Polskiej Deklaracji...” oraz na jakiej stronie znajduje się dana ilustracja.

i policjantów mogły stać się polskimi godłami państwowymi i rywalizowały o to miano z innymi orłami – orłem królewsko-polskim i orłem powstania listopadowego.

Podczas analizowania różnych wyobrażeń orła białego w „Polskiej Deklaracji...” należy zwrócić uwagę na ścisły związek niektórych jego form ze stowarzyszeniami czy organizacjami zrzeszającymi Polaków. Rozpoznanie typów i podtypów orłów wraz z różnymi przedmiotami dopełniającymi przekaz ikonograficzny wymagałoby pogłębionych analiz. Na potrzeby Katalogu ograniczymy się do rozpoznania problemu i wizualizacji jego za pomocą jednostkowych przykładów. Zwrócić można uwagę na specyficznie uformowanego orła Hallerczyków, który z symbolu formacji wojskowej z czasu Wielkiej Wojny przekształcił się w znak Związku Hallerczyków (il. 5). Własny znak stworzyli kombatanci zrzeszeni w Związku Inwalidów Wojennych Rzeczypospolitej Polskiej, w którym polskiego orła niekoronowanego otaczał wieniec utworzony z gałązek wawrzynowych (laurowych) i cierniowych, przewiązanych kokardą biało-czerwoną (il. 6).



/ 5. Orzeł z arkusza Związku Hallerczyków (D.1.211).



/ 6. Orzeł z arkusza Związku Inwalidów Wojennych RP (D.1.215).



/ 7. Orzeł z arkusza Narodowej Organizacji Kobiet (D.1.207).



/ 8. Orzeł z arkusza Polskiego Białego Krzyża (D.1.187).

Ciekawe są polskie orły ryngrafowe, których tułowia zakrywa tarcza (kartusz) z wyobrażeniem (najczęściej) Najświętszej Marii Panny w typie jasnogórskim. Taki znak pojawił się

na arkuszu „adresowym” przygotowanym przez Narodową Organizację Kobiet (il. 7 na poprzedniej stronie). Rozważania w tym temacie zamyka następny przykład – orzeł biały charakterystycznie połączony z białym krzyżem równoramiennym w znak Polskiego Białego Krzyża (il. 8 na poprzedniej stronie).

Niektóre szkoły wyższe II Rzeczypospolitej – zgodnie ze średniowieczną tradycją akademicką – posługiwały się własnymi godłami, które niekiedy w Polsce nawiązywały do polskiego orła państwowego lub do polskiego orła królewskiego. Akademy z niektórych szkół wyższych zdecydowali o wykorzystaniu znaku uczelnianego do stworzenia własnych arkuszy „adresowych” „Polskiej Deklaracji...” Przywołać tu można np. orły szkół akademickich z Warszawy (il. 9)<sup>26</sup>, Wilna<sup>27</sup> (il. 10) czy z Krakowa<sup>28</sup> (il. 11) .



/ 9. Orzeł z arkusza Uniwersytetu Warszawskiego (D.2.401).



/ 10. Orzeł z arkusza Uniwersytetu Wileńskiego (D.2.355).



/ 11. Orzeł Akademii Górniczej w Krakowie z okładki tomu 4.

Pewnej części orłów z „Polskiej Deklaracji...” nie można zaklasyfikować do żadnej z „klasycznych” kategorii form i kształtów polskiego godła państwowego. Tu wzmiankowane orły są autorskimi wersjami polskich orłów państwowych, które były tworzone bez refleksji nad historią herbu Polski i z pominięciem (niekiedy) reguł heraldycznych. Obecność w „Polskiej Deklaracji...” orłów białych o dziwnej formie w niektórych przypadkach może tłumaczyć niedostateczne przygotowanie wykonawców w zakresie komponowania herbów i rysowania godła.

Mnogość form i wersji polskich orłów państwowych dopełniających oprawy ilustracyjne – podobnie jak mnogość form i wersji polskich orłów państwowych na pieczęciach władz i urzędów – spowodowała rządzących Polską do wygaszenia ustawy o godłach Rzeczypospolitej z sierpnia 1919 r. i o zastąpieniu ustawy z sierpnia 1919 r. nowym prawem, którego przepisy miały ściśle określić treść, formę i funkcje drugiego Orła Białego II Rzeczypospolitej.

26 K. Mordyński, *Godło Uniwersytetu Warszawskiego. Dzieje symbolu na pieczęciach uczelni ze zbiorów Muzeum UW*, Warszawa 2023.

27 Projekt Ferdynanda Ruszczyca; jego rysunki są w zasobie Muzeum Narodowego w Warszawie.

28 Godło Akademii Górniczej w Krakowie łączące orła z symbolem identyfikującym ściśle akademię i jej profil.

Prace nad nową formą herbu II Rzeczypospolitej zakończyło rozporządzenie Prezydenta Rzeczypospolitej o godłach Rzeczypospolitej z grudnia 1927 r., w którym prawodawca określił wzór polskiego orła państwowego, choć jednocześnie nie zakazał prowadzenia eksperymentów artystycznych z formą polskiego orła w realizacjach artystycznych (np. orły na elewacjach nowoczesnych budynków były dostosowane formą do stylu budynku) i w projektach wykonywanych na potrzeby organizacji społecznych (np. orły na sztandary organizacji i stowarzyszeń). Dla polskich orłów umieszczonych w „Polskiej Deklaracji...” decyzja Ignacego Mościckiego, Prezydenta Rzeczypospolitej z grudnia 1927 r. o m.in. wzorze herbu Rzeczypospolitej (z powodów chronologicznych) nie miała znaczenia. Wystrój ikonograficzny całej „Polskiej Deklaracji...” i jej poszczególnych arkuszy „adresowych” w zakresie znaków i symboli Rzeczypospolitej określały przepisy ustawy z sierpnia 1919 r. Przepisy te, powstając w określonych okolicznościach prawnych i faktycznych, musiały odnieść się do „prawa heraldycznego” i do zwyczaju postępowania się polskimi symbolami narodowymi, które zostały ukształtowane w latach 1915-1918 na ziemiach polskich okupowanych przez wojska Hohenzollernów i Habsburgów. Przepisy i zwyczaje heraldyczne z okresu Wielkiej Wojny zostały stworzone oddolnie przez Polaków<sup>29</sup> oraz odgórnie przez Niemców i przez Austriaków<sup>30</sup>.

W odniesieniu do polskich orłów o nowoczesnej formie na uwagę zasługuje orzeł wytłoczony i wybarwiony na skórzanej okładce tomu 1 „Polskiej Deklaracji...” (il. 12). W tomie 1 zostały zebrane arkusze „adresowe” najwyższych władz i urzędów państwowych II Rzeczypospolitej z Ignacym Mościckim, Prezydentem Rzeczypospolitej, co tłumaczy szczególnie – pod względem heraldycznym – jego oprawę. Literatura przedmiotu informuje, że okładkę do tomu 1 wspólnie i w porozumieniu przygotowali prof. Wojciech Jastrzębowski (projekt) i Bonawentura Lenart (wykonanie).



/ 12. Modernistyczny orzeł wytłoczony na okładce tomu 1.

29 Spontaniczne manifestowanie polskich znaków narodowych po ustąpieniu administracji rosyjskiej.

30 Okupanci niemieccy i austriacko-węgierscy na zajętych przez nich polskich ziemiach zaboru rosyjskiego zaakceptowali spontaniczne manifestowanie przez Polaków polskich znaków narodowych, a następnie wprowadzili przepisy w zakresie formy i stosowania herbu, a także pieczęci urzędowych odtwarzanego (według Aktu 5 Listopada 1916 r.) Królestwa Polskiego.



Okładka tomu 1 „Polskiej Deklaracji...” z przywołanym modernistycznym orłem, a także inne wytłaczane polskie orły zaprojektowane przez prof. Wojciecha Jastrzębowskiego do „Polskiej Deklaracji...” (il. 13 – orzeł w herbie Krakowa, il. 14 – polski orzeł z literami godłowymi RP na okładkach tomów 7-13) zostały przywołane w ważnej publikacji z 1927 r. zbierającej opinie uznanych artystów (w tym prof. Wojciecha Jastrzębowskiego) na temat polskiego orła białego jako szczególnego tematu aktywności artystycznej polskich grafików z międzywojnia<sup>31</sup>.



/ 13. Orzeł w herbie Krakowa z okładki tomu 2.



/ 14. Orzeł z literami godłowymi RP umieszczony na okładkach tomów 7-13 (G.4).

Orły prof. Wojciecha Jastrzębowskiego, podobnie jak i zaprojektowane przez niego godła kilku ważnych miast II Rzeczypospolitej, cechuje nowoczesna (dla części odbiorców – zbyt nowoczesna) forma, która była artystyczną realizacją koncepcji przyjętej przez profesora jeszcze przed ujednostajnieniem polskiego herbu państwowego w grudniu 1927 r. i przez niego głoszonej oraz wizualizowanej odważnymi realizacjami<sup>32</sup>. Koncepcja prof. Wojciecha Jastrzębowskiego (podzielana przez wielu twórców z międzywojnia), którą można inaczej przedstawić za pomocą opowieści na temat nieustannego poszukiwania przez kolejne pokolenia Polaków – twórców i odbiorców polskiego herbu państwowego – formy Orła Białego właściwej dla czasu i miejsca jego manifestowania, została de facto odrzucona przez tzw. czynniki miarodajne z międzywojnia, konserwatywne w przekonaniach i zapatrzone w obrazy z mocarstwowej późnogiagiellońskiej i batoriańskiej przeszłości I Rzeczypospolitej.

Interesującego Orła Białego z 5 (tytułowej) strony tomu 1 (il. 15 na kolejnej stronie) opracował Edmund John. Autora można ustalić na podstawie nazwiska na dole karty. Jednakże – odcho-

31 *Graficy o orle polskim*, „Grafika Polska” 1927, r. 5, nr 3, s. 10 i n.

32 *...w sferach miarodajnych panuje dotychczas nieuzasadniona opinia, że orzeł nasz winien posiadać cechy minionych epok, ale przecież dzień dzisiejszy ma swoje prawa i wymogi i czas już najwyższy, aby współczesność stworzyła właściwe jej godło. Nie należy lękać się zmian, nie trzeba tamować dróg twórczej inicjatywy. bo te wysiłki i poszukiwania mogą jedynie pogłębić koncepcję i podnieść jej wartość, dając w rezultacie owoc dojrzałej pracy (...)* - *Graficy o orle polskim*, „Grafika Polska” 1927, r. 5, nr 3, s. 14.

dząc od wskazówki zawartej w podpisie – można z tą identyfikacją autora popolemizować na gruncie prawa autorskiego i tzw. dozwolonego użytku. Zwrócić należy uwagę na niektóre rozwiązania łączące przywołanego orła ze strony 5 (tytułowej) tomu 1 z białym orłem – „kogutkiem” – występującym na groszowych monetach II Rzeczypospolitej emisji z 1923 r. Orzeł biały z groszowych monet został opracowany przez prof. Wojciecha Jastrzębowskiego (il. 16).



/ 15. Orzeł z arkusza tytułowego tomu 1 (G.5).



/ 16. Orzeł z rewersu monety 50-groszowej.



/ 17. Orzeł z arkusza tytułowego województwa tarnopolskiego (D.2.237).



/ 18. Orzeł z arkusza Korpusu Ochrony Pogranicza (G.6/D.1.65).

Przyzwolenie na współwystępowanie różnych form polskich orłów białych, a także ich rzeczywista obecność w różnych realizacjach były cechą polskiej heraldyki państwowej pierwszego dziesięciolecia II Rzeczypospolitej. W latach 1919-1927 rządzący Polską i graficy zainteresowani orłem jako problemem artystycznym poszukiwali wzoru herbu II Rzeczypospolitej o właściwym według nich wyrazie symbolicznym i przekazie artystycznym. Nowy wzór Orła Białego miał zastąpić polskiego orła państwowego z sierpnia 1919 r., który w założeniu także prawodawcy był znakiem tymczasowym. W trakcie tworzenia wstępnych wzorów dla nowej realizacji urzędowego Orła Białego pojawiło się kilka wzorów, które zostały poddane publicznej ocenie. Wzory orłów były umieszczane na monetach, tak aby podczas ich cyrku-



lacji dotarły do dużej grupy odbiorców i ewentualnych recenzentów. Na uwagę zasługuje orzeł na obiegowych monetach złotych z 1924/1925 r. („Żniwiarka”) i jego modyfikacja na złotowej monecie z 1925 r. („Konstytucja”), przeznaczanej do obiegu, ale ostatecznie do obiegu niewprowadzonej. Orły na złotowe monety opracowali Edmund Bartłomiejczyk i Tadeusz Breyer. Wzór polskiego orła państwowego z monety „Żniwiarka” (opracowany przez Edmunda Bartłomiejczyka<sup>33</sup>) jest w „Polskiej Deklaracji...” na karcie tytułowej części otwierającej podpisy zebrane w województwie tarnopolskim (il. 17 na poprzedniej stronie). Został on dodany do herbu przygotowywanego dla województwa tarnopolskiego. Pewne cechy orła ze złotych monet emisji 1924/1925 można odnaleźć w godle Rzeczypospolitej narysowanym na słupie graniczny z arkusza „adresowego” Korpusu Ochrony Pogranicza” (il. 18 na poprzedniej stronie).

Ciekawym problemem heraldycznym, który też wiąże się z poszukiwaniem właściwego wyrazu artystycznego polskiego orła państwowego z sierpnia 1919 r., jest herb II Rzeczypospolitej umieszczony powyżej podpisu Ignacego Mościckiego, Prezydenta Rzeczypospolitej (il. 19). Uznać go należy za interesujące rozwinięcie herbu z ustawy o godłach z sierpnia 1919 r. Herb II Rzeczypospolitej tu omawiany tworzyły ozdobny, podwójny kartusz herbowy i polski orzeł państwowy na czerwonym polu, nawiązujący formą do orła z ustawy o godłach z sierpnia 1919 r. (il. 20).



/ 19. Herb II Rzeczypospolitej umieszczony powyżej podpisu I. Mościckiego (D.1.13)



/ 20. Wzór pieczęci z ustawy o godłach z sierpnia 1919 r.

Porównanie obu orłów – orła z 1919 i orła z 1926 r. – ujawnia szereg odmiennych rozwiązań kompozycyjnych (np. głowa z dziobem, szyja, tułów, ogon), które prowadzą do stwierdzenia, że orzeł z arkusza „adresowego” Ignacego Mościckiego, Prezydenta Rzeczypospolitej powstał w toku prac prowadzonych w celu poprawienia wyrazu artystycznego orła z sierpnia 1919 r.

Nie znamy twórcy realizacji herbu II Rzeczypospolitej z arkusza „adresowego” Ignacego Mościckiego, Prezydenta Rzeczypospolitej. Można wskazać na autora (autorów) w sposób

33 Orzeł Edmunda Bartłomiejczyka został opublikowany - *Graficy o orle polskim*, „Grafika Polska” 1927, t. 5, nr 3, s. 3.

pośredni, tj. na projektanta (lub projektantów) orłów dla monet złotych z emisji 1924/1925. Nie można jednak wykluczyć (podobnie jak w przypadku orła ze strony 5 tomu 1), że orły ze złotych monet emisji 1924/1925 były źródłem inspiracji, albo – lepiej – źródłem rozwiązań, które – wobec zaawansowanych prac projektowych nad nowym wzorem polskiego orła państwowego – autor herbu umieszczonego przy podpisie głowy państwa polskiego nie mógł zignorować.

## **Znaki i symbole wprowadzone z Orła Białego**

Znakami wyprowadzonymi z Orła Białego są te przedmioty, czy lepiej (z uwagi na formę „Polskiej Deklaracji...”) – wyobrażenia przedmiotów, które powstały w nawiązaniu do herbu Polski w sposób zgodny z zasadami heraldyki lub weksylologii. W „Polskiej Deklaracji...” są wykorzystywane barwy Rzeczypospolitej, polska flaga państwowa (w różnych wariantach, np. flaga z herbem/godłem na czerwonym polu i flaga w formie barwnych pasów) oraz sztandary. Za symbole wyprowadzone z Orła Białego można uznać wyobrażenia np. orłów o cechach orłów naturalnych, których sposób przedstawienia prowokował odbiorcę komunikatu do powiązania obrazu ptaka naturalnego (lub zbliżonego do naturalnego) z państwem polskim lub z Polakami. Dla zilustrowania tego zagadnienia można wykorzystać ukoronowanego orła o cechach orła naturalnego osłaniającego granice Polski szeroko rozwiniętymi skrzydłami, narysowanego na arkuszu „adresowym” przygotowanym przez Korpus Ochrony Pogranicza (G.6/D.1.65).



/ 21. Fragment arkusza „adresowego” Stowarzyszenia Techników Polskich w Warszawie (D.1.151).

Polskie barwy narodowe – kolory biały i czerwony lub czerwony i biały – tworzyły niekiedy podkład czy tło dla bardziej złożonych kompozycji symboliczno-heraldycznych. Biało-czerwona, długa wstęga na arkuszu „adresowym” Stowarzyszenia Techników Polskich w Warszawie łączyła znaki o zewnętrznych cechach herbów, które wykorzystywali różni specjaliści zrzeszeni w przywołanym stowarzyszeniu (il. 21).

Flaga polska i flaga amerykańska (zmienione w rodzaj ozdobnych szarf) upiększają arkusz „adresowy” Łucka z herbem miasta i orłami flankującymi herb miasta (G.7/D.2.339). Amarantowo-biała wstęga, będąca zapewne reliktem sporu na temat kolejności kolorów w polskich barwach narodowych i ich wartości kolorystycznych – jest na karcie „adresowej” Warszawskiego Towarzystwa Wioślarskiego, gdzie łączy znak wioślarzy w sensie ścisłym z datą upamiętniającą powstanie towarzystwa.

Prezentacja polskiej flagi wymagała innej kompozycji rysunku dopełniającego arkusz „adresowy” aniżeli manifestowanie polskich barw. Ograniczeniem i wyzwaniem dla rysowników były proporcje płata flagi (wzorcowe 5 do 8), a także konieczność zaznaczenia drzewca, do którego przytwierdzony był płat materiału flagi. Najbardziej oczywistym sposobem prezentacji polskiej flagi narodowej było połączenie jej z flagą amerykańską lub z drugą flagą polską w układzie skrzyżnym, tj. ze skrzyżowanymi drzewcami i z rozwiniętymi płacami. Podpisy Polaków mieszkających w Austrii poprzedza rysunek, którego motywem centralnym są dwie flagi w układzie skrzyżnym – amerykańska i polska. Polska flaga ma formę heraldyczną (orzeł biały położony bezpośrednio na czerwonym płacie), bardziej przypominającą chorągiew Rzeczypospolitej niż polską flagę narodową. Zewnętrzne krawędzie płata flagi polskiej z arkusza „adresowego” Polaków w Austrii pokrywa ornament kreskowy, który w jednym miejscu zmienia się z kresek w litery imienia i nazwiska rysownika (K. Lamparski, G.8/D.6). Komunikat zawarty w dwóch flagach – polskiej i amerykańskiej – mogły wzmocnić motywy roślinne np. gałązki wawrzynu (lauru), portrety bohaterów obu narodów (il. 22), a nawet wyobrażenie orła naturalnego, który mógł być „przeczytany” przez odbiorcę komunikatu jako orzeł polski lub orzeł amerykański.



/ 22. Fragment arkusza „adresowego” Politechniki Warszawskiej (D.2.407).

Rysunki sztandarów nie występują często na arkuszach „adresowych”. Sztandar – niezależnie od dysponenta – zawierał treści szczególnie ważne dla jego użytkownika. Za pomocą dobrze dobranych motywów, a w niektórych przypadkach także dzięki wspólnej formie określonej

przepisem dla jednej grupy dysponentów (układu znaków) sztandar dobrze identyfikował swojego właściciela. Sztandary wojskowe o formie ujednostajnionej w ustawie o godłach Rzeczypospolitej z sierpnia 1919 r. ujmują od dołu Pałac Sasi, gmach związany w II Rzeczypospolitej z Wojskiem Polskim (il. 23).



/ 23. Fragment arkusza „adresowego” Sztabu Generalnego Wojska Polskiego (D.1.31).

Rysunki sztandarów niewojskowych z „Polskiej Deklaracji...” przekazują zapewne wiedzę o faktycznie wykorzystywanych zaszczytnych znakach chorągiewnych. Na uwagę zasługuje wierna kopia rysunkowa sztandaru Towarzystwa Przyjaciół Pragi w Warszawie (il. 24).



/ 24. Fragment arkusza „adresowego” Towarzystwa Przyjaciół Pragi w Warszawie (D.1.229).

Sztandar towarzystwa być może powstał w 1916 r., czyli w okresie, gdy manifestowanie polskich treści patriotycznych za zgodą niemieckich władz okupacyjnych było szczególnie dozwolone. Sztandar towarzystwa tworzą dwustronny, czerwony płat materiału przytwierdzony

do drzewca zwieńczonego kulą z osadzonym na niej orłem. Orientacja płata sztandaru wobec drzewca jest charakterystyczna i typowa dla rozwiązań archaicznych (*labrum, ganfalon*), a także dla chorągwi kościelnych. Na tzw. stronie państwowej tu przywołanego sztandaru – na prawo od drzewca – jest orzeł jagielloński z XVI w. w wersji właściwej dla Zygmunta Starego i dewiza herbu Polski z okresu powstania listopadowego – *Boże zbaw Polskę*. Na tzw. stronie dysponenta – na lewo od drzewca – widoczny jest herb warszawskiej Pragi pod koroną murową oraz dwa napisy – nazwa dysponenta sztandaru (*Stowarzyszenie Przyjaciół Pragi*) i data ufundowania sztandaru lub utworzenia stowarzyszenia (R.P. 1916).

## Herby ziemskie

Herbami ziemskimi były i są herby województw (ziem) i powiatów. Ponieważ w 1926 r. *de iure* nie istniały w Polsce herby wojewódzkie i herby powiatowe, to do heraldycznego informowania o województwach w kilku przypadkach w „Polskiej Deklaracji...” wykorzystano historyczne herby przedrozbiorowe lub ich modyfikacje. Stronę tytułową województwa tarnopolskiego wypełnia m.in. herb utworzony z ukoronowanego lwa wspinającego się na skałę (symbol Rusi), słońca (symbol Podola) i Orła Białego (il. 25). Herb z „Polskiej Deklaracji...” jest inny niż przygotowany w Warszawie projekt znaku województwa tarnopolskiego. Przyszły herb województwa tarnopolskiego – zdaniem specjalistów powołanych przez Ministerstwo Spraw Wewnętrznych – powinna tworzyć tarcza dwudzielna w słup ze słońcem Podola i gryfem ziemi bełskiej<sup>34</sup>. W latach 1933-1939 został spopularyzowany inny projekt herbu województwa tarnopolskiego z orłem niekoronowanym i słońcem<sup>35</sup>.



/ 25. Herb ze strony tytułowej województwa tarnopolskiego (D.2.237).



/ 26. Herb ze strony tytułowej województwa wołyńskiego (D.2.325).



/ 27. Herb ze strony tytułowej województwa poleskiego (G.9/D.2.147).

34 Tablica z barwnymi projektami herbów województw II Rzeczypospolitej – w zasobie Muzeum Narodowego w Warszawie.

35 Plakat Pologne (druk datowany na lata 1933-1939) z projektami herbów województw w nowoczesnej formie – w zasobie Muzeum Narodowego w Warszawie.

Na stronie tytułowej województwa wołyńskiego jest herb Wołynia (il. 26 na poprzedniej stronie) zbliżony do herbu historycznego, choć też różniący się od niego chociażby sposobem przedstawienia krzyża. Poprawną Pogoń, symbolizującą województwo poleskie (il. 27 na poprzedniej stronie), można zobaczyć na stronie tytułowej arkuszy „adresowych” podpisanych przez mieszkańców Polesia. Terytorialny przekaz heraldyczny w przypadku karty tytułowej województwa poleskiego został wsparty przekazem miejskim – herbem Pińska, stolicy województwa poleskiego, umieszczonym w górnej części kompozycji.

W I Rzeczypospolitej nie istniały herby powiatowe. Staropolskie powiaty najczęściej posługiwały się herbami województw (ziem) właściwych terytorialnie. Herb powiatu grodzieńskiego (il. 28) jest ciekawym przykładem wykreowania herbu powiatowego z godeł państw i prowincji związanych z historią i terytorium powiatu. Dodatkowo przekaz terytorialny powiatu grodzieńskiego wzmacniają herby dwóch miast – Grodna i Krynek.



/ 28. Herby ze strony tytułowej powiatu grodzieńskiego (D.2.37).

## Herby miast

Syntetyczne wprowadzenie na temat herbów miast obecnych w „Polskiej Deklaracji...” z 1926 r. trzeba poprzedzić istotną uwagą. W „Polskiej Deklaracji...” są: 1. herby miast, których zuniifikowane wzory zostały opracowane przez twórców oprawy ikonograficznej całej „Polskiej Deklaracji...” i 2. herby miast o rozmaitej formie heraldycznej, które zostały przygotowane przez poszczególne samorządy miejskie.

Herby pięciu miast (Kraków, Wilno, Warszawa, Poznań, Lwów), wypełniające przemiennie 35 pól pokratkowanej okładki tomu 2, zostały zaprojektowane przez prof. Wojciecha Jastrzębowskiego (il. 29 na kolejnej stronie). Są one realizacją koncepcji profesora, polegającej na nadawaniu herbom historycznym nowoczesnej formy. W przypadku herbu Krakowa i Poznania – herbów dość skomplikowanych w kanonicznych formach – prof. Wojciech Jastrzębowski zredukował liczbę szczegółów godeł, ograniczając je do minimum niezbędnego do poprawnej identyfikacji herbu.



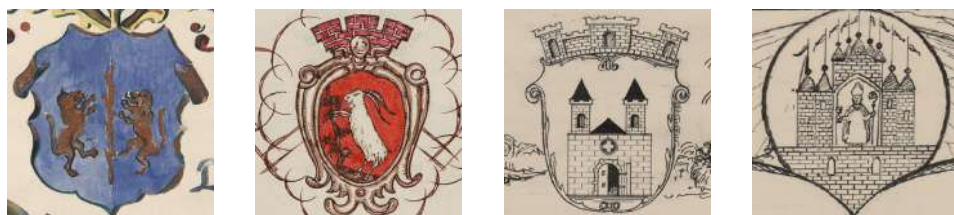
Na herby Krakowa, Wilna, Warszawy, Poznania i Lwowa z „Polskiej Deklaracji...” należy spojrzeć szerzej i w rozważaniach o nich przywołać przygotowane w 1925 r. przez prof. Wojciecha Jastrzębowskiego herby miast polskich na Międzynarodową Wystawę Sztuk Dekoracyjnych i Nowoczesnego Przemysłu do Paryża. Podcienia atrium Pawilonu Polskiego w Paryżu w 1925 r. zostały ozdobione m.in. modernistycznymi wersjami herbów Gniezna, Lwowa, Poznania, Warszawy i Wilna. Paryskie wersje polskich herbów miejskich były w wielu rozwiązaniach zbieżne z herbami miast z okładki tomu 2 „Polskiej Deklaracji...”



/ 29. Herby: Krakowa, Wilna, Warszawy, Poznania i Lwowa z okładki tomu 2.

Różnice pomiędzy nowatorską realizacją herbów miejskich, będących – jak uważał prof. Wojciech Jastrzębowski – wynikiem modernizacji historycznych herbów w zakresie ich formy, a klasyczną realizacją herbów historycznych, ujawnia porównanie modernistycznego herbu Lwowa z jego wersją ściśle wzorowaną na znaku historycznym. Herb Lwowa z krzyżem orderu *Virtuti Militari* ze strony rozpoczynającej podpisy osób z województwa lwowskiego uznać należy za wzór konserwatywny w formie (G.10/D.2.111). Konserwatywną realizację herbu tłumaczyć można zamiarem przedstawienia prawdziwego zabytku historyczno-heraldycznego obecnego w przestrzeni Lwowa.

Herby miast z „Polskiej Deklaracji...” wykonane w 1926 r. w poszczególnych magistratach – niezależnie od ważnych jednostkowych obserwacji – należy analizować w sposób uogólniający i dostosowany do ówczesnej rzeczywistości prawnej. W grudniu 1927 r. Ignacy Mościcki, Prezydent Rzeczypospolitej podpisał rozporządzenie o godłach Rzeczypospolitej, w którym m.in. znajdzie się przepis o ograniczeniu używania herbów miejskich w miejskich czynnościach prawnych, a następnie – w późniejszych nowelizacjach do rozporządzenia grudniowego – wprowadzi przepisy o zatwierdzaniu i o nadawaniu herbów miejskich. Tym samym manifestacja herbów miejskich w 1926 r. – ograniczona do samorządów, które chciały pokazać Amerykanom swoje znaki – jest ostatnią „masową” prezentacją herbów miejskich przed próbą ich urzędowego „uporządkowania”. Herby miejskie występują w niespecjalnie wielkiej liczbie dopełnień ikonograficznych pojedynczych arkuszy „adresowych” i - w tym liczbowym zakresie – ustępują herbowym wyobrażeniom pieczęci władz i urzędów miejskich odcisniętych na kartach „Polskiej Deklaracji...” Herby miast na arkuszach „adresowych” zazwyczaj były umieszczane w ich górnej części. Tak zlokalizowane herby są na „adresach” przygotowanych np. w Kutnie, Lublinie, Grudziądzu i Chełmży (il. 30 na kolejnej stronie).



/ 30. Herby miast: Kutna, Lublina, Chełmży i Grudziądz umieszczone na arkuszach „adresowych” tych miast (D.2.299, D.2.92, D.110.19, D.110.8).

Herby miast wojewódzkich w kilku przypadkach zostały wykorzystane przez twórców dopełnień ilustracyjnych arkuszy „adresowych” do zbudowania obrazowej narracji na stronach tytułowych niektórych województw. W funkcji znaku zastępującego herb wojewódzki został już opisany herb miejski Lwowa. Dla szerszego zilustrowania problemu dodać można kartę tytułową województwa łódzkiego z herbem Łodzi z godłem herbowym w wersji najbardziej popularnej w latach 1915-1918. (il. 31). Bramę do województwa łódzkiego (bramę do Łodzi) z herbem stolicy województwa nad sklepieniem łuku bramy namalował artysta, którego monogram został „wryty” na zilustrowanej bramie, ale przy obecnym stanie rozpoznania obrazów artystów mniej znanych, nie można podać jego nazwiska. Trzeci przykład wykorzystania herbu miejskiego w funkcji identyfikacji województwa dotyczy herbu miejskiego Białegostoku. Kartę tytułową dla województwa białostockiego przygotował Lubomir Śledziński.



/ 31. Karta tytułowa województwa łódzkiego z herbem Łodzi z lat 1915-1918 (D.2.99).

Identyfikacja niektórych województw za pomocą herbów miast wojewódzkich była konsekwencją wspomnianej wyżej częściowej ułomności polskiego systemu heraldycznego. Do września 1939 r. nie zostały zatwierdzone herby województw II Rzeczypospolitej. Ciekawe



projekty herbów wojewódzkich pojawiały się w przestrzeni publicznej<sup>36</sup>, ale nie doczekały się prawnego usankcjonowania.

Przegląd ilustracji z herbami miast ujawnił przypadek przypisania Krakowowi, a dokładnie województwu krakowskiemu, herbu, który w rzeczywistości był herbem miejskim Poznania. W bramie w herbie Krakowa umieszczany był (jeśli był) biały orzeł, a w bramie w herbie Poznania – dwa ukośnie skrzyżowane klucze, dokładnie takie, jak te w herbie na stronie tytułowej województwa krakowskiego (il. 35 na kolejnej stronie). Mniej oczywiste dla poprawnej identyfikacji znaków miejskich Poznania i Krakowa, a szczególnie w ich najstarszych wersjach, były wyobrażenia świętych patronów i z tego powodu rezygnujemy ze ścisłej identyfikacji świętych widocznych na wieżach herbu „Krakowa” z 1926 r.

## Programy heraldyczne

Program heraldyczny jest typową dla heraldyki wypowiedzią złożoną, w której „zdanie”, czyli wielowątkowa wypowiedź, składa się z wielu „słów”, to jest z pojedynczych herbów. Rozwiązanie programu heraldycznego wymaga wiedzy na temat znaczenia jednostkowych herbów użytych do „zredagowania” wypowiedzi, a także znajomości „gramatyki” przekazu, to jest funkcji poszczególnych herbów, pełnionych przez nie w programie w związku z ich rozmiarami, położeniem i kolejnością.



/ 32. Fragment arkusza „adresowego” Szkoły Powszechnej z miejscowości Sowy (D.110.116).

II Rzeczpospolitą w jej jedności i jednocześnie w jej różnorodności dobrze oddaje program heraldyczny ozdabiający arkusz „adresowy” przygotowany przez nauczycieli i uczniów ze szkoły powszechnej z miejscowości Sowy w powiecie rawickim (il. 32).

36 Na przykład przywołany wyżej plakat *Pologne* (druk datowany na lata 1933-1939) z projektami m.in. herbów województw w nowoczesnej formie (Muzeum Narodowe w Warszawie). Plakat *Pologne* (co do koncepcji i wzorów herbów) przypomina mapę Rzeczypospolitej ze wschodniej ściany westybulu Wojskowego Instytutu Geograficznego, przygotowaną przez Edwarda Manteuffla. Edward Manteuffel był współautorem plakatu *Pologne*.

W tym przypadku można mówić o twórczym rozwinięciu programu heraldycznego znanego autorom dopełnienia ikonograficznego arkusza „adresowego”. O jedności państwa polskiego świadczy umieszczony centralnie herb Polski z orłem w wieńcu roślinnym (dębowym?) wokół głowy, a o różnorodności – polskie herby ziemskie, flankujące Orła Białego i położone w zdobieniu roślinnym. Nauczyciele i uczniowie zadbali o dostosowanie polskiego programu heraldycznego do okoliczności jego zastosowania. O święcie amerykańskiej niepodległości informują daty i nazwiska bohaterów rewolucji amerykańskiej, flagi – polska i amerykańska, oraz napis na wstędze trzymanej przez polskiego orła: *Niech żyją Stany Zjednoczone*.

Wymowny jest program heraldyczny rozpoczynający arkusze „adresowe” przygotowane w województwie śląskim (G.11/D.2.205). Można go analizować w kontekście autonomii województwa śląskiego w granicach II Rzeczypospolitej. Wśród motywów kwiatowo-roślinnych widzimy polskiego orła wzorowanego na godle polskim z sierpnia 1919 r., położonego na polu czerwonym, ujętym w wieniec roślinny (il. 33). Poniżej polskiego orła są dwa herby dobrze uzupełniające komunikat ogólnopolski. Są to herb terytorialny Śląska i herb miejski Katowic (il. 34).

Na pograniczu programu heraldycznego i dzieła o charakterze wybitnie niejednorodnym, a ułatwiającym autorom Katalogu przejście do kolejnego aspektu rozważań, można umieścić stronę poprzedzającą arkusze „adresowe” przygotowane w województwie wileńskim (G.12/D.2.303). Ferdynand Ruszczyk, autor przywołanej strony wykorzystał orła białego, górującego nad ukoronowanym herbem miejski Wilna w kartuszu utworzonym z dwóch rogów obfitości (?). Herby czterech miast województwa wileńskiego – Troki, Oszmiana, Święciany, Bractław – flankują z prawej i z lewej strony polskiego orła i wileńskiego św. Krzysztofa z Chrystusem na ramieniu. Przekaz heraldyczny utworzony z polskiego godła państwowego i z czterech herbów miejskich Ferdynand Ruszczyk dopełnił motywami właściwymi dla sztuki ludowej i architektury charakterystycznej dla Wilna i województwa wileńskiego.



/ 33. Orzeł z karty tytułowej województwa śląskiego (D.2.205).



/ 34. Herb terytorialny Śląska i herb Katowic z karty tytułowej województwa śląskiego (D.2.205).

## Budynki i krajobrazy

Motywy występującym na wielu arkuszach „adresowych” były wyobrażenia zabytków lub obrazy charakterystycznych budowli użyteczności publicznej przedstawione niekiedy z fotograficzną dokładnością. O zabytkach Wilna udało się wspomnieć przy okazji prezentacji zdobienia przygotowanego przez Ferdynanda Ruszczyca. Zabytki województwa lubelskiego w zbiorczym ujęciu opracował Władysław Skoczyła (G.13/D.2.87). Wieża w Kruszwicy, ratusz w Poznaniu i katedra poznańska są w „Polskiej Deklaracji...” – obok kobiety i mężczyzny w poznańskich strojach ludowych – wizytówką województwa poznańskiego. Panorama Warszawy z Zamkiem Królewskim otwiera arkusz „adresowy” Towarzystwa Zachęty Sztuk Pięknych w Warszawie (D.1.177), a panorama Gdańska (z Orłem Białym i z herbem Gdańska) – arkusz Komisarza Generalnego Rzeczypospolitej Polskiej w Gdańsku (D.2.9). Przykłady z zakresu architektury można mnożyć i dopełnić je informacją o przedstawieniach krajobrazu z elementami mniej spektakularnej sztuki. Stanisław Czajkowski wykonał dla województwa kieleckiego trzy rysunki ułożone następnie na stronie tytułowej województwa kieleckiego (D.2.59). Obraz dominujący przedstawia figurę św. Jana Nepomucena (?) na tle wzgórz Kielecczyny, a obrazy dopełniające – wzgórze z brzoźami i kapliczkę przydrożną.

Na uwagę zasługuje ilustracja tytułowa tej części „Polskiej Deklaracji...”, w której zostały zebrane podpisy osób z województwa nowogrodzkiego (D.2.129). Rysunek ołówkiem przedstawia pochyłe drzewo na brzegu Jeziora Świtez i wodną nimfę – Świteziankę – także na brzegu z wiankiem z wodnych lilii na głowie i z wodną lilią w ręku. Ilustrację wykonał Zygmunt Badowski. W tym przypadku motyw topograficzny (panorama jeziora, drzewo) został połączony z miejscową opowieścią o Świteziankach, nimfach wodnych, a także z twórczością Adama Mickiewicza. Uwiecznione w 1926 r. pochyłe drzewo na brzegu Jeziora Świtez było na tyle urokliwe, że jego zdjęcie (wykonane przez Jana Bułhaka) – skadrowane tak jak na rysunku Zygmunta Badowskiego – drukowano na pocztówkach (widokówkach) zatytułowanych „Jezioro Świtez”.

Interesujące są dwie miniatury przygotowane w Krakowie, które znalazły się w części „Polskiej Deklaracji...” przygotowanej przez pracowników i studentów Akademii Sztuk Pięknych. Podpisy profesorów i członków zarządu akademii poprzedziła autolitografia prof. Leona Wyczółkowskiego, przedstawiająca wnętrze Kościoła Mariackiego w Krakowie (D.2.351), a podpisy studentów akademii – rysunek kościoła św. Katarzyny wykonany przez Marię Gutowską, wówczas jeszcze studentkę akademii (D.2.353).

Kilka arkuszy „adresowych” rozpoczynają widoki artystycznie przedstawionych budynków istotnych dla polskich władz państwowych, które – patrząc na rzecz w ujęciu historycznym – były też zabytkami architektury. W tej grupie dopełnień ikonograficznych wymienić można np. gmachy Rady Ministrów, Prezydium Rady Ministrów czy budowlę związaną z Minister-

stwem Spraw Wojskowych. Ten ostatni widok (z uwagi na decyzje współczesnym nam władz państwowych w sprawie odbudowy Pałacu Saskiego<sup>37</sup>) może być szczególnie interesujący.

Oprócz charakterystycznych wyobrażeń budynków poważny ładunek treści kumulowały obrazy pomników, a szczególnie te ukazane w szerszej perspektywie. Arkusz „adresowy” Ministerstwa Spraw Wewnętrznych został ozdobiony widokiem Kolumny Zygmunta z uzupełnieniem w postaci mniej wyraźnej wieży Zamku Królewskiego w tle. Tu przywołana Kolumna Zygmunta miała – co oczywiste – formę zabytku z pierwszego dziesięciolecia II Rzeczypospolitej. Pomnik Zygmunta III Wazy, tj. Kolumna Zygmunta, a także pałac w Łazienkach i pomnik Mikołaja Kopernika zdobią nagłówek arkusza „adresowego” warszawskiego oddziału YMCA, co – w odniesieniu do kolumny – świadczy, że dla ilustratorów arkuszy „adresowych” władz i instytucji z Warszawy była ona atrakcyjna w formie i treści.

## Stroje ludowe, sztuka regionalna

Obrazy kobiet w strojach ludowych są na stronach tytułowych województw stanisławowskiego i śląskiego. Na stronie województwa krakowskiego Krakowiak i Krakowianka – pełniąc funkcję heraldycznych trzymaczy – podtrzymują herb „Krakowa” (il. 35).



/ 35. Fragment strony tytułowej województwa krakowskiego (D.2.75).

W przypadku strony tytułowej województwa poznańskiego kobieta i mężczyzna w wielkopolskich strojach ludowych dopełniają przekaz utworzony z miniatur trzech budowli istotnych dla opisu Wielkopolski właściwej.

Elementy sztuki regionalnej – zazwyczaj regionalne hafty – pojawiały się w zdobieniach arkuszy „adresowych”. Wykorzystał je Ferdynand Ruszczyc, tworząc stronę województwa

37 W II Rzeczypospolitej w Pałacu Saskim był Sztab Generalny Wojska Polskiego i Biuro Szyfrów. W 1925 r. pod kolumnadą Pałacu Saskiego zostały złożone szczątki nieznanego żołnierza polskiego i tym samym kolumnadę uznano za polski Grób Nieznanego Żołnierza.

wileńskiego, gdzie jednakowoż motyw regionalny tylko dopełniał wielowątkowy przekaz. Inaczej został skomponowany obraz dla strony tytułowej województwa warszawskiego. W tym przypadku „haftowana” makata (bieżnik) wypełniała środkową część kompozycji. „Haftowaną” makatę (bieżnik) położono na kompozycji utworzonej ze skośnie krzyżujących się pasów wywołujących romby, które z kolei zostały wypełnione identycznymi w formie orłami niekoronowanymi, nawiązującymi (zapewne) do historycznego herbu Mazowsza.

## IV. Odciski pieczęci i stempli w „Polskiej Deklaracji o Podziwieniu i Przyjaźni dla Stanów Zjednoczonych”

W niektórych tomach „Polskiej Deklaracji...” są odciski pieczęci i nieliczne odciski stempli. O użyciu pieczęci lub stempla do oznaczenia arkusza „adresowego” decydował dysponent pieczęci lub stempla, co (w połączeniu z rozproszonym gromadzeniem materiału) doprowadziło do tego, że nawet w jednym tomie „Polskiej Deklaracji...” są arkusze „adresowe” bogato opieczętowane i ostemplowane oraz arkusze bez odcisków pieczęci i bez odcisków stempli. Dla pewnej części podpisujących życzenia użycie pieczęci w funkcji identyfikacyjno-rozpoznawczej wydało się właściwe, a dla innych, tj. dla tych, którzy nie użyli pieczęci na arkuszach „adresowych” – nie. Być może ci ostatni uważali, że pieczęć służy wyłącznie do odciskania pod dokumentami w ścisłym znaczeniu, a „Polska Deklaracja...” dokumentem nie była i tym samym użycie w niej pieczęci pozostawało w sprzeczności z praktyką kancelaryjną i nawet z niektórymi przepisami. Użycie pieczęci i stempli w „Polskiej Deklaracji...” można tłumaczyć także realizacją uproszczonej koncepcji oprawy ikonograficznej. Pieczętujący lub stemplujący wprowadzał wyobrażenie napieczętne zamiast trudniejszego w realizacji rysunku.

Na wystawie i w Katalogu została udostępniona część odcisków znajdujących się w „Polskiej Deklaracji...” Do reprodukowanych odcisków pieczęci z „Polskiej Deklaracji...” zostaną dołączone oryginalne tłoki ze zbiorów kolekcjonerów i miłośników pieczęci. Warto zwrócić uwagę na tłok pieczęci miejskiej Kielc (il. 36 na kolejnej stronie) i porównać go z odciskiem znajdującym się w „Polskiej Deklaracji...”. Oprócz typariusza pieczęci miejskiej Kielc na wystawie zostaną zaprezentowane także inne tłoki, głównie tłoki z wyobrażeniem polskiego orła białego w różnych realizacjach. Wybór pieczęci i stempli do zaprezentowania w ramach wystawy i w Katalogu jest uwarunkowany tytułem projektu i subiektywną oceną wartości pieczęci lub stempla, dokonaną przez autorów wystawy. W przypadku kryterium pierwszego – tak jak w zakresie dopełnień ilustracyjnych do arkuszy „adresowych” – autorzy przyjęli szerokie rozumienie „symboli narodowych”. Na polach pieczęci – zgodnie z charakterystyką dysponenta – są: 1. herby właściwe dla użytkownika pieczęci lub 2. inne symbole, które – według projektującego pieczęć – identyfikowały dysponenta pieczęci zgodnie z jego wiodącą aktywnością (np. aktywnością zawodową lub społeczną).



/ 36. Odcisk pieczęci oraz matryca tłoka pieczęci miasta Kielce (odwrócona w celu uzyskania wersji pozytywowej), która została przyłożona na arkuszu „adresowym” D.2.63 (tłok w prywatnej kolekcji).

Odciski pieczęci – zarówno pieczęci urzędowych jak i pieczęci instytucji nieurzędowych – w normalnym użyciu kancelaryjnym oznaczały akceptację (uwierzytelnienie) uprawnionej osoby – wystawcy dokumentu – dla treści opieczętowanego pisma. Odcisnięcie stempla (a chodzi tu przede wszystkim o stemple adresowe i o datowniki) nie było formą akceptacji (uwierzytelnia) dokumentów. Kancelaryjne użycie stempli usprawniało funkcjonowanie urzędów, władz czy instytucji. Usprawnienie to polegało na wprowadzeniu do praktyki kancelaryjnej działań „mechanicznych” podczas wykonywania powtarzalnych czynności związanych z przygotowaniem dokumentów lub dokumentacji aktowej.

Odciski pieczęci i stempli stanowią istotną warstwę informacyjno-symboliczną „Polskiej Deklaracji...”. Pieczęcie i stemple za pomocą wyobrażenia napieczętego (obrazu) i napisu (legandy) lub tylko napisu (legandy) – będąc znakami o charakterze prawnym – zaświadczały *de facto*, że osoby podpisujące arkusz „adresowy” robiły to jako obywatele Rzeczypospolitej, zorganizowani w struktury władzy, urzędów czy instytucji. Odciski pieczęci w „Polskiej Deklaracji...” nie uwierzytelniały życzeń dla Amerykanów ani nie uwiarygadniały podpisów złożonych pod życzeniami w znaczeniu prawnym, ale dopełniały je poprzez powiązanie podpisanych osób z zidentyfikowaną przez odcisk pieczęci władzą, urzędem czy instytucją. Tym samym odciski pośrednio wskazywały na państwo zorganizowane na wielu poziomach i na obywateli tworzących oddolnie własne, różnorodne, pozapaństwowe związki i wspólnoty o poważnym charakterze.

Zbiór odcisków pieczęci i stempli, który można „wirtualnie” utworzyć po przekartkowaniu 111 tomów „Polskiej Deklaracji...”, liczy ponad 2500 obiektów. Można je poklasyfikować, stosując różne kryteria porządkowania materiału sfragistycznego, a tym samym – po uporządkowaniu – uzyskać inną narrację.

Przyjmując kryterium chronologii powstania pieczęci, ale przenosząc na margines rozważań prawdziwie archaiczne źródła (np. pieczęć cechu z Pabianic z datą 1548 wykonaną w tech-



nice umożliwiającą odciskanie w materiale miękkim<sup>38</sup>, a także pieczęcie przedrozbiorowe i z XIX w., można stworzyć grupy pieczęci, które powstały: 1. w okresie Królestwa Polskiego (listopad 1916-listopad 1918), 2. przed wejściem w życie ustawy o godłach Rzeczypospolitej z sierpnia 1919 r., 3. w okresie obowiązywania ustawy o godłach Rzeczypospolitej z sierpnia 1919 r. Przy takim uporządkowaniu materiału otrzymamy zestawienia znaków właściwych dla różnych czasów i obowiązujących w nich przepisów i zwyczajów sfragistycznych.

Prosty sposób uporządkowania materiału sfragistycznego polega na katalogowaniu pieczęci według treści wyobrażenia napieczętnego. Realizując to założenie, otrzymamy duży zbiór pieczęci z polskim orłem na polu. Kryterium niższego rzędu pozwoliłoby w zbiorze pieczęci z orłem polskim utworzyć podzbiory form polskiego orła państwowego. Przypadek szerokiego i nie zawsze zgodnego z prawem użycia polskiego orła państwowego na pieczęciach różnych władz, urzędów i instytucji jest oczywisty.

Oczywiste jest również wspólne wyobrażenie na pieczęciach oddziałów regionalnych stowarzyszeń ogólnopolskich (il. 37-39). W tym przypadku wspólne dla stowarzyszenia wyobrażenie na pieczęci identyfikowało organizację, a legenda wskazywała na bezpośredniego dysponenta pieczęci.



/ 37. Zarząd Okręgu II Związku Towarzystw Powstańców i Wojaków na Województwo Poznańskie (D.2.177).



/ 38. Towarzystwo Powstańców i Wojaków w Kaliszu (D.2.107).



/ 39. Towarzystwo Powstańców i Wojaków w Bydgoszczy (D.2.177).

Ciekawy jest przykład stosowania herbu *de facto* Jana Łaskiego, arcybiskupa gnieźnieńskiego na pieczęciach miejskich (pieczęć magistratu), szkolnych (pieczęć gimnazjum) i kościelnych (pieczęć parafii) w Łasku (il.40-42 na kolejnej stronie).

Szerokie zastosowanie herbu *de facto* Jana Łaskiego, arcybiskupa gnieźnieńskiego w Łasku było oczywistą konsekwencją związku hierarchy gnieźnieńskiego z Łaskiem, który w czytelny sposób wyobrażała płyta z herbem Jana Łaskiego, arcybiskupa gnieźnieńskiego, wmurowana w ścianę zewnętrzną kolegiaty łaskiej (il. 43 na kolejnej stronie).

38 Tłok znajduje się w zbiorach Muzeum w Pabianicach.



/ 40. Państwowe Gimnazjum Koedukacyjne w Łasku (D.2.105).



/ 41. Kościół parafialny w Łasku (D.2.105).



/ 42. Magistrat Miasta Łask (D.2.105).



/ 43. Płyta z herbem Jana Łaskiego arcybiskupa gnieźnieńskiego z elewacji kolegiaty w Łasku.

W przypadku realizowanego zadania – wystawy i Katalogu – najbardziej odpowiednia będzie klasyfikacja materiału według właścicieli pieczęci z identyfikacją czasu powstania pieczęci w opisie zabytku. W Katalogu oddzielne miejsca zostaną przeznaczone dla różnorodnych pieczęci: 1. władz, urzędów i instytucji, które z mocy ustawy z sierpnia 1919 r. o godłach Rzeczypospolitej miały prawo do posługiwania się polskim orłem państwowym, 2. władz, urzędów i instytucji samorządowych (miejskich, wojewódzkich, powiatowych i gminnych), 3. kościołów, związków wyznaniowych, religijnych urzędów stanu cywilnego i dozorów kościelnych, 4. cechów i innych związków o charakterze gospodarczym, 5. szkół różnych typów i poziomów, 6. stowarzyszeń paramilitarnych, kombatanckich, organizacji wspierających rozwój lotnictwa i organizacji inwalidów wojennych, 7. stowarzyszeń o różnym składzie i celach, w tym stowarzyszeń kulturalno-oświatowych, śpiewaczych, bractw kurkowych i organizacji młodzieży akademickiej.

Odciski pieczęci i stempli w „Polskiej Deklaracji...”, z powodu ich liczby, różnorodności, a także kolekcjonerskiej staranności wykonania poszczególnych odcisków, tworzą szczególnie ważny zbiór dla amatorów i dla badaczy polskich pieczęci z okresu pozaborowego odrodzenia



Rzeczypospolitej i pierwszych dziesięciu lat II Rzeczypospolitej. Odciski z „Polskiej Deklaracji...” pozwalają obserwować mnogość rozwiązań stylistycznych i technicznych charakteryzujących tłoki używane w 1926 r. Uwaga ta dotyczy wyobrażeń i liternictwa napisów. Litery legend pieczęci z „Polskiej Deklaracji...” pozwalają stworzyć wzornik kanonów pism (głównie) majuskułowych z pieczęci sprzed 1926 r. W tym wzorniku znajdą się zarówno uproszczone litery bezszeryfowe (il. 44), jak i litery wzorowane na majuskułowym piśmie romańskim (il. 45). Na uwagę zasługują napisy wykonane literami o oryginalnym wzorze, właściwym wyłącznie dla konkretnego wytwórcy. W tym przypadku trzeba przywołać pieczęć Magistratu Miasta Wołkowyska (il. 46).



/ 44. Urząd Gminy Hoża (D.2.372).



/ 45. Magistrat Miasta Gniezna (D.2.78).



/ 46. Magistrat Miasta Wołkowyska (D.2.53.)



/ 47. Koło Łódzian Uczniów Uniwersytetu Jagiellońskiego w Krakowie (D.3.11).



/ 48. Towarzystwo Śpiewu św. Florjana w Pabianicach (D.2.106).



/ 49. Sosnowickie Towarzystwo Cyklistów (D.2.70).

W jednym źródle – w „Polskiej Deklaracji...” – dostępnym obecnie (w formie dostosowanej do zainteresowań badaczy pieczęci) na portalu sigillarium.pl – zgromadzono ponad 500 pieczęci należących do wielu dysponentów. Tak obszerny zbiór pieczęci i stempli zwalnia (w pewnym zakresie) zainteresowanych kolekcjonerów i badaczy z ekstensywnego przeglądania zasobów archiwalnych. W „Polskiej Deklaracji...” został zgromadzony bogaty materiał sfragistyczny wytworzony głównie w latach 1916-1926, którego pozyskanie w inny sposób wymagałoby kilku lat kwerend.

W zakresie dostępności do źródeł sfragistycznych, tj. możliwości ich pozyskania do dalszych czynności na uwagę zasługują pieczęcie stowarzyszeń. Te bowiem w zasobach archiwów państwowych są trudno uchwytnie, a w „Polskiej Deklaracji...” występują licznie. Warto też zwrócić uwagę na bractwa krakowskiej młodzieży akademickiej (il. 47 na poprzedniej stronie), towarzystwa śpiewacze (il. 48 na poprzedniej stronie), towarzystwa sportowe (il. 49 na poprzedniej stronie) itd., których dokumenty – i uwierzytelniające je pieczęcie – rzadko były i są archiwizowane wiecześnie.

Przepisy prawa o treści i funkcjach pieczęci urzędowych w Polsce mają długą tradycję, ale przepisy obowiązujące w 1926 r. wynikały z ustawy o godłach Rzeczypospolitej z sierpnia 1919 r. Nie wchodząc w szczegóły wystarczy tu stwierdzić, że prawodawca określił wzór pieczęci, którymi posługiwać się miały władze, urzędy i instytucje państwowe. Te pieczęcie miały mieć na polu polskiego orła państwowego o wzorze określonym w przywołanej ustawie. Na polach pieczęci władz, urzędów i instytucji niepaństwowych (w tym samorządów) – według przepisów z sierpnia 1919 r. – nie należało umieszczać godła Rzeczypospolitej. Przepisy z sierpnia 1919 r. nawiązywały do rozwiązań stosowanych w I Rzeczypospolitej, które na obszarze zaboru rosyjskiego zostały w XIX w. zastąpione rozwiązaniami rosyjskimi i ponownie pojawiły się w obiegu prawnym dopiero po ustąpieniu administracji rosyjskiej jako rozwiązania nowych okupantów – Niemców i Austriaków.



/ 50. Orzeł kazimierzowsko-jagielloński na pieczęci Komisarjatu Policji Państwowej miasta łomży (D.2.42).



/ 51. Orzeł królewsko-polski na pieczęci Zarządu Drogowego Powiatu łaskiego (D.2.105).

Przepisy polskiego prawa heraldycznego i sfragistycznego oraz zwyczaj i praktyka w zakresie stosowania polskiego orła państwowego względnie innych znaków urzędowych (głównie herbów samorządowych) na pieczęciach urzędowych w latach Wielkiej Wojny i tuż po jej zakończeniu – logiczne z historycznego i prawnego punktu widzenia – nie były realizowane konsekwentnie. Forma polskiego orła państwowego zmieniała się, ponieważ rządzący – co do generalistów – spierali się, jakie treści symboliczne powinny być zawarte w sylwecie polskiego godła państwowego. Z tego też powodu przed sierpniem 1919 r. przynajmniej dwa wzory polskiego orła państwowego (orzeł kazimierzowsko-jagielloński Kazimierza Kierskiego

(il. 50 na poprzedniej stronie) i orzeł królewsko-polski Bronisława Gembarzewskiego (il. 51 na poprzedniej stronie) pełniły funkcję znaku państwowego.

Dodać należy, że oba orły – pomijając ich formy kanoniczne – występowały w dziesiątkach, a może nawet setkach odmian w związku z ówczesnym sposobem wykonywania tłoków pieczęci (il. 52, przykładowe zdjęcia tłoków z prywatnych kolekcji). Do momentu zmonopolizowania produkcji pieczęci urzędowych w Mennicy Państwowej tłoki były wykonywane w zakładach grawerskich rozproszonych po całym kraju według lokalnych wzorników i zgodnie z technikami i umiejętnościami poszczególnych rzemieślników, co dodatkowo zwiększało liczbę odmian „orłów Rzeczypospolitej”. Te okoliczności doprowadziły do powstania ogólnopolskiego zespołu pieczęci o różnych formach, a przez to – w związku z praktyką weryfikowania odisków pieczęci w procedurze sprawdzania wiarygodności dokumentów – pieczęci zupełnie nieprzydatnych w rozumieniu jednoznacznego uwierzytelnienia dokumentów.



/ 52. Przykładowe matryce tłoków pieczęci używanych w pierwszych latach po uzyskaniu niepodległości (odwrócone w celu uzyskania wersji pozytywowej); od lewej: tłok pieczęci Ministerstwa Robót Publicznych, Ministerstwa Skarbu, Kasy Sądowej w Krotoszynie.

Nieoszacowaną liczbę pieczęci władz, urzędów i instytucji, które powstały pomiędzy końcem 1916 a połową 1926 r., wypełniały polskie orły państwowe, których nie można przypisać ani do typów polskich orłów historycznych, ani do wariantów orłów historycznych wykorzystywanych przez władze królewsko-polskie pod koniec Wielkiej Wojny, a także przez władze odrodzonej Rzeczypospolitej po zakończeniu Wielkiej Wojny i po przyjęciu ustawy o godłach Rzeczypospolitej w sierpniu 1919 r.

W systemie sfragistycznym pierwszych lat II Rzeczypospolitej ważną rolę pełniły pieczęcie miast z herbami miejskimi. Wiedza o historycznych herbach miast wśród samorządowców, ale także i historyków w latach 1916-1926 była niewielka. Z tego powodu na pieczęcie władz miejskich trafiały znaki, które *de facto* nie były historycznymi herbami samorządów. Niekiedy na pieczęcie urzędowe w odrodzonym już kraju trafiały herby utworzone przez zaborcę. W tym przypadku szczególnie interesujące są pieczęci z herbami rosyjskich guberni. Herby guberni Królestwa Polskiego powstały po upadku powstania styczniowego (il. 53-55 na kolejnej stronie) i – jak pokazują niektóre źródła – były wykorzystywane w pierwszym dziesięcioleciu II Rzeczypospolitej.



153. Magistrat Miasta Rajgródu (D.2.51)



154. Urząd Gminy Ruda (D.2.51)



155. Wójt Gminy Krasowo (D.2.49)

W przypadku pieczęci miejskich użycie błędnego (z historycznego punktu widzenia) herbu samorządowego nie było jedynym problemem. Władze, urzędy i instytucje samorządowe tych miejscowości, w których zaginęła lub zatarła się pamięć o historycznym znaku u progu II Rzeczypospolitej podejmowały zazwyczaj decyzje o umieszczeniu na polach swych pieczęci polskiego orła państwowego. Tym samym z powodów heraldyczno-historyczno-prawnych po zakończeniu Wielkiej Wojny w grupie pieczęci samorządowych jednocześnie funkcjonowały pieczęcie z polskim orłem w dziesiątkach lub nawet w setkach jego odmian i pieczęcie z mniej lub bardziej poprawnym herbem wspólnoty samorządowej lub ze znakiem, który błędnie uznawany był za herb wspólnoty samorządowej.



156. Stowarzyszenie Właścicieli Nieruchomości Miasta Pabianic (D. 2.105).

Sporadycznie zapadały decyzje o tworzeniu pieczęci miejskich bez wyobrażenia, tj. z pustym polem w środku pieczęci. To ostatnie rozwiązanie można tłumaczyć sprzeciwem władz państwowych wobec pieczęci samorządowych z herbem (lub z godłem) Rzeczypospolitej. Można tu przywołać pieczęć Stowarzyszenia Właścicieli Nieruchomości Miasta Pabianic (il. 56), znanej z „Polskiej Deklaracji...”. Pieczęć ta pierwotnie miała na polu (oprócz herbowych koron Pabianic) polskiego orła w wersji królewsko-polskiej, ale przed 1926 r. została przerobiona tak, że z jej pola został prawie całkowicie usunięty wizerunek orła.

Jeszcze inny problem heraldyczno-sfragistyczny ujawnił się wraz z pojawieniem się w odrodzonej Polsce jednostek administracyjnych o charakterze terytorialnym. Terytorium II Rzeczypospolitej zostało podzielone na województwa i na powiaty, których obszary niekiedy nie pokrywały się z przedrozbiorowymi podziałami administracyjnymi lub też powstały nowe jednostki administracyjne, nieobecne na przedrozbiorowych mapach Polski (np. województwo łódzkie). Tym samym nowe województwa lub nowe powiaty nie mogły być zawsze identyfikowane za pomocą historycznych herbów ziemskich.

Z tworzenia herbów powiatowych słusznie w międzywojniu zupełnie zrezygnowano. Nie znaczy to jednak, że na pieczęciach, których tłoki powstały w czasie Wielkiej Wojny lub w pierwszym dziesięcioleciu II Rzeczypospolitej nie odnajdziemy wyobrażeń identyfikowanych jako znaki powiatowe. Na szczególną uwagę zasługują pieczęcie wykorzystywane przez gminy powiatu grodzieńskiego (il. 57-59).



/ 57. Sejmik Powiatu Grodzieńskiego (D.2.372).



/ 58. Urząd Gminy Hoża (D.2.372).



/ 59. Urząd Gminy Porzecze (D.2.372).

Być może zwyczaj umieszczania w latach 1916-1919 na polach pieczęci herbów terytorialnych (herby powiatów, herby województw) pozostaje w związku z rozwiązaniami przyjętymi najpierw przez zaborcę rosyjskiego (utworzenie herbów guberni i przyzwolenie na ich stosowanie przez gminy), jak i przez okupanta austriacko-węgierskiego, który stworzył system pieczęci gminnych z herbami staropolskich herbów wojewódzkich.

Pieczęcie nowożytne, a zwłaszcza pieczęcie z XX w. wobec znacznej unifikacji wyobrażeń umieszczanych w polach pieczęci władz, urzędów i instytucji państwowych są zazwyczaj analizowane poprzez przepis ustawy lub rozporządzenia powołujące je do życia, a jednostkowe przypadki – pieczęcie, tłoki pieczętnie – stają się interesujące z powodu ich odstępstwa od litery przepisu lub od załącznika graficznego do przepisu. W przypadku polskich pieczęci utworzonych u progu II Niepodległości i w pierwszym dziesięcioleciu II Rzeczypospolitej z powodów wzmiankowanych wyżej każdą *de facto*, a przynajmniej większość zinwentaryzowanych pieczęci lub tłoków należałoby analizować jako odstępstwo od przepisu.

Praktyka sfragistyczna pierwszego dziesięciolecia II Rzeczypospolitej, która – w ujęciu ogólnopolskim i w optyce władz centralnych – była sprzeczna z logiką funkcjonowania zorga-



nizowanych kancelarii i (przez mnogość odmian pieczęci) wykluczała stosowanie jednej z istotnych metod kontroli prawdziwości dokumentów (weryfikacja prawdziwości pieczęci), była utrapieniem urzędników II Rzeczypospolitej. Badacze i miłośnicy pieczęci oceniają system „nieładu” sfragistycznego, który obowiązywał w Polsce *de iure* do grudnia 1927 r., a *de facto* znacznie dłużej, inaczej niż urzędnicy usiłujący go w przeszłości opanować. Badacze i miłośnicy pieczęci podziwiają wielość rozwiązań i fantazję twórców tłoków. Autorzy wystawy, dzieląc tę opinię, zainicjowali projekt udostępnienia (wraz z komentarzem) dużej liczby niestandardowych pieczęci szerszej grupie odbiorców. Zbiór upublicznionych odcisków pieczęci i odcisków stempli różnorodność i fantazję twórców pieczęci i stempli pokazuje w całej pełni.

# KATALOG WYBRANYCH GRAFIK

Z „POLSKIEJ DEKLARACJI O PODZIWIIE I PRZYJAŹNI  
DLA STANÓW ZJEDNOCZONYCH” Z 1926 R.

1776  
1926









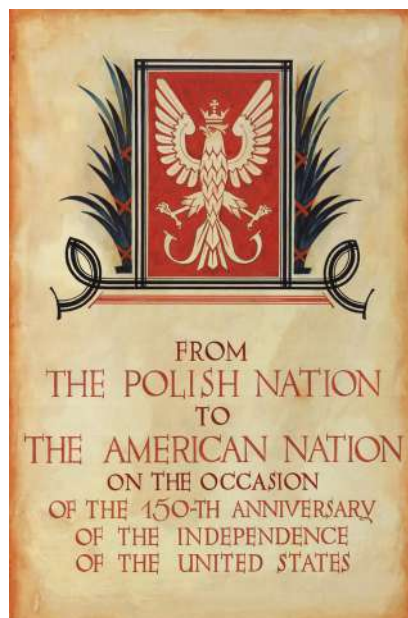
/ G.2. Fragment arkusza „adresowego” Najwyższej Izby Kontroli Państwowej (D.1.53).



/ G.3. Fragment arkusza „adresowego” Dyrekcji Polskich Kolei Państwowych w Stanisławowie (D.2.189).



/ G.4. Okładka tomów 7-13.



/ G.5. Arkusz tytułowy tomu 1.

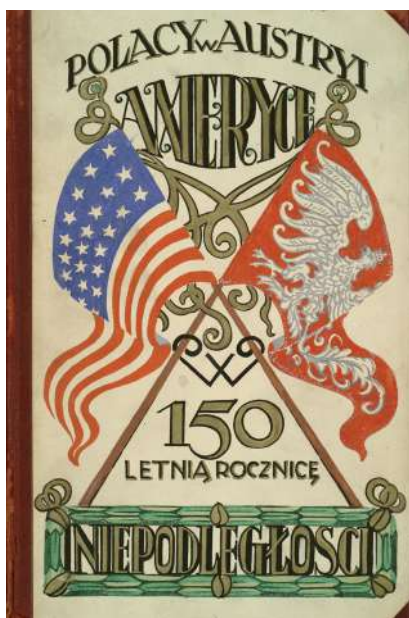


/ G.6. Fragment arkusza „adresowego” Korpusu Ochrony Pogranicza (D.1.65).





/G.7. Fragment arkusza „adresowego” tucka (D.2.339).



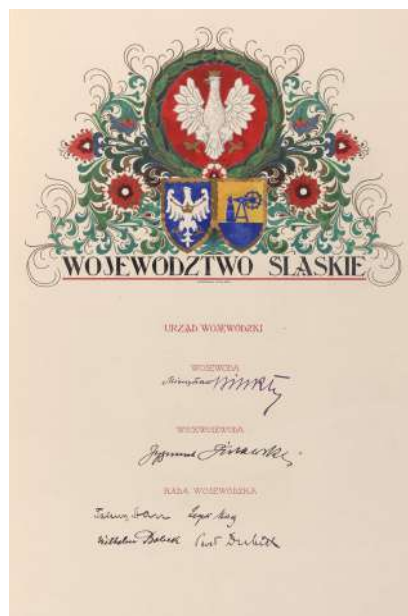
/G.8. Karta tytułowa arkusza „adresowego” Polaków w Austrii (D.6).



/G.9. Karta tytułowa arkusza „adresowego” województwa poleskiego (D.2.147).



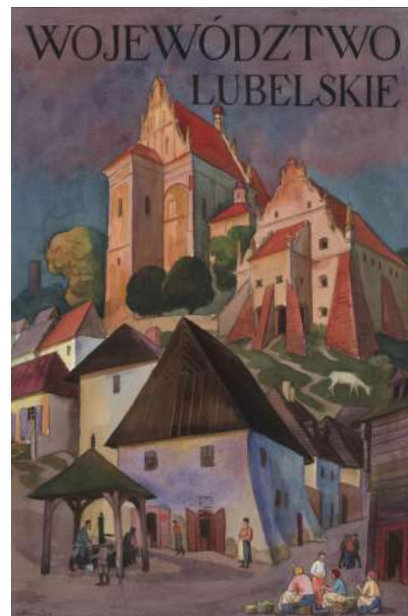
/G.10. Karta tytułowa arkusza „adresowego” województwa lwowskiego (D.2.111).



/G.11. Karta tytułowa arkusza „adresowego” województwa śląskiego (D.2.205).



/G.12. Karta tytułowa arkusza „adresowego” województwa wileńskiego (D.2.303).



/G.13. Karta tytułowa arkusza „adresowego” województwa lubelskiego. (D.2.87).



# KATALOG WYBRANYCH ODCISKÓW PIECZĘCI

z „POLSKIEJ DEKLARACJI O PODZIWIIE I PRZYJAŹNI  
DLA STANÓW ZJEDNOCZONYCH” z 1926 r.







## Pieczęcie urzędów i innych organizacji państwowych



/P.1. Województwo łódzkie  
(D.2.101).



/P.2. Starostwo ostrowskie  
(D.2.45).



/P.3. Sąd Pokoju w Będzynie  
(D.2.69).



/P.4. Prokurator przy Sądzie  
Apelacyjnym w Katowicach  
(D.2.215).



/P.5. Morski Urząd Rybacki  
(D.2.165).



/P.6. Polska Dyrekcja Ubezpie-  
pieczeń Wzajemnych Oddział  
w Rzeszowie (D.2.122).





/P.7. Ewidencja Katastru Gruntowego w Bóbrce (D.2.117).



/P.8. Krajowe Zakłady Opieki Społecznej w Wejherowie (D.2.165).



/P.9. Sąd Powiatowy w Strzyżowie (D.2.119).



/P.10. Komornik przy Sądzie Okręgowym w Łomży (D.2.42).



/P.11. Komenda Miasta Poznań (D.2.175).



/P.12. Komisariat IV Policji Państwowej w Białymstoku (D.2.17).



/P.13. Komisariat Policji Państwowej miasta Łomży (D.2.42).



/P.14. Zarząd Drogowy na powiat ostrowski i łomżyński (D.2.45).



/P.15. Urząd Skarbowy w Mościskach (D.2.118).





/P.16. Inspektor kontroli skarbowej w Będzinie (D.2.69).



/P.17. Inspektor akcyzowy w Ostrołęce (D.2.43).



/P.18. Wydział Hipoteczny w Kolnie (D.2.39).



/P.19. Publiczna Szkoła Powszechna w Ostrołęce (D.2.44).



/P.20. Szkoła Powszechna Siedmioklasowa w Strzyżowie (D.2.119).



/P.21. Szkoła Powszechna 7-klasowa Męska w Sanoku (D.2.121).



/P.22. Prezydium Dyrekcji Poczty i Telegrafów w Bydgoszczy (D.2.177).



/P.23. Urząd Poczty Wejherowo (D.2.165).



/P.24. Dyrekcja Kolei Państwowych w Radomiu Zawiadowca stacji Tomaszów (D.2.104).





## Pieczęcie urzędów i innych organizacji samorządowych



/P.25. Magistrat Miasta Supraśl (D.2.18).



/P.26. Magistrat Miasta Suraża (D.2.18).



/P.27. Magistrat Miasta Zabłudowo (D.2.18).



/P.28. Magistrat Miasta Augustów (D.2.31).



/P.29. Magistrat Miasta Stawiski (D.2.39).



/P.30. Magistrat Miasta Świsłoczy (D.2.53).





/P.31. Magistrat Sanoka (D.2.121).



/P.32. Magistrat Miasta Brześcia nad Bugiem (D.2.149).



/P.33. Magistrat Miasta Pabianic (D.2.106).



/P.34. Magistrat Miasta Bydgoszczy (D.2.177).



/P.35. Magistrat Miasta Inowrocławia (D.2.178).



/P.36. Magistrat Miasta Jarocina (D.2.179).



/P.37. Magistrat Kępna (D.2.181).



/P.38. Magistrat Miasta Poznania (D.2.181).



/P.39. Magistrat Miasta Wodzisławia Śląskiego (D.2.223).





/P.40. Magistrat Miasta Żory (D.2.223).



/P.41. Magistrat Miasta Bieronia (D.2.225).



/P.42. Magistrat Miasta Mikolowa (D.2.225).



/P.43. Magistrat Miasta Woźniki (D.2.227).



/P.44. Urząd Policyjny Magistrat Dobrzyca (D.2.181).



/P.45. Miasto Dąbrowa (D.2.69).



/P.46. Miasto powiatowe Pszczyna (D.2.225).



/P.47. Rada Miejska miasta Łódź (D.2.101).



/P.48. Rada Miejska miasta Pabjanic (D.2.106).







/P.49. Przesłoneńskie miasto Cieszyna (D.2.229).



/P.50. Burmistrz miasta Łąp (D.2.55).



/P.51. Urząd Gminy Białostoczek (D.2.18).



/P.52. Urząd Gminy Gródek (D.2.18).



/P.53. Urząd Gminy Ruda (D.2.18).



/P.54. Urząd Gminy Białaszewo (D.2.51).



/P.55. Urząd Gminy Mosty (D.2.37).



/P.56. Urząd Gminy w Świsłoczy (D.2.53).



/P.57. Gmina Dąbrówka Wielka (D.2.209).





/P.58. Gmina Jmień, obecnie Imielin (D.2.225).



/P.59. Gmina Łęczyny (D.2.225).



/P.60. Wójt Gminy Krasnowo (D.2.49).



/P.61. Wójt Gminy Rzekuń (D.2.43).



/P.62. Wójt Gminy Troszyn (D.2.43).



/P.63. Wójt Gminy Poświętne (D.2.55).



/P.64. Wójt Gminy Stelmachowo (D.2.55).



/P.65. Kasa Oszczędności Powiatu Białostockiego (D.2.17).



/P.66. Powiatowa Kasa Oszczędności w Łomży (D.2.42).





/P.67. Gimnazjum Koedukacyjne im. Janka z Czarnkowa w Czarnkowie (D.7.352).



/P.68. Dyrekcja Miejskiego Gimnazjum Humanistycznego w Ostrzeszowie (D.8.112).



/P.69. Miejskie Gimnazjum Klasyczne im. Braci Śniadeckich w Żninie (D.9.69).



/P.70. Gimnazjum Męskie Wydziału Powiatowego Sejmiku Jędrzejowskiego w Jędrzejowie (D.11.307).



/P.71. I Gimnazjum Magistratu miasta stołecznego Warszawy (D.11.375).



/P.72. Miejskie Gimnazjum w Mikołowie (D.11.431).



/P.73. Gimnazjum Samorządowe w Krzemieńcu (D.12.215).



/P.74. Miejska Szkoła Handlowo-Przemysłowa w Gnieźnie (D.12.300).



/P.75. Gimnazjum Koedukacyjne Wydziału Powiatowego Sejmiku Janowskiego w Kraśniku (D.13.317).





## Pieczęcie duchownych i związków wyznaniowych



/P.76. Biskup grodzieński i nowogrodzki (D.2.37).



/P.77. August Hlond biskup katowicki (D.2.211).



/P.78. Kuria Diecezjalna w łomży (h. Grabie, biskupa R. Jajłrzykowskiego) (D.2.41).



/P.79. Kuria Biskupia Diecezji łódzkiej (D.2.101).



/P.80. Kapituła Metropolitar-na w Gnieźnie (D.2.178).



/P.81. Dekanat bydgoski miejski (D.2.177).





/P.82. Parafia pozakonna św. Antoniego w Ostrołęce (D.2.44).



/P.83. Dziekan zawiercki (D.2.69).



/P.84. Kościół parafialny w Ostrowie Wielkopolskim (D.2.179).



/P.85. Katolicki urząd parafialny w Świętochłowicach (D.2.209).



/P.86. Kościół parafialny rzymskokatolicki w Tarnopolu (D.2.241).



/P.87. Kancelaria parafialna rzymskokatolicka w Mościskach (D.2.118).



/P.88. Pieczęć Kościoła Ewangelickiego w Suwałkach (D.2.49).



/P.89. Zarząd Gminy Wyznaniowej Żydowskiej w Suwałkach (D.2.49).



/P.90. Zarząd Gminy Izraelskiej w Katowicach (D.2.211).



## Pieczęcie wojskowe, organizacji paramilitarnych i kombatanckich



/P.91. Dowództwo 3. Baonu Sanitarnego w Grodnie (D.2.38).



/P.92. Dowództwo Dywizjonu Żandarmerii Wojskowej Nr 3 w Grodnie (D.2.38).



/P.93. Dowództwo Okręgu Korpusu Nr III w Grodnie (D.2.38).



/P.94. Dowództwo 11 Pułku Piechoty w Tarnowskich Górach (D.2.227).



/P.95. Komenda Garnizonu w Tarnowskich Górach (D.2.227).



/P.96. Pomorski Związek Oficerów Rezerwy Kolo Lipno (D.2.290).







/P.97. Związek Podoficerów Rezerwy Ziem Zachodnich Rzeczypospolitej Polskiej Poznań Koło Świecie (D.110.26).



/P.98. Wydział Wykonawczy Zarządu Głównego Związku Inwalidów Wojennych (D.1.215).



/P.99. Zarząd Główny Związku Hallerczyków w Warszawie (D.1.211).



/P.100. Związek Obrony Kresów Zachodnich Koło w Augustowie (D.2.32).



/P.101. Zarząd Oddziału Związku Legionistów Polskich w Stanisławowie (D.2.193).



/P.102. Zarząd Obwodu Związku Strzeleckiego w Tomaszowie Mazowieckim (D.2.103).



/P.103. Towarzystwo Uczestników Powstania roku 1863 w Łodzi (D.2.101).



/P.104. Towarzystwo Powstańców w BUKU (D.2.183).



/P.105. Polski Biały Krzyż Komitet Opieki nad Żołnierzami w Grodnie (D.2.38).





## Pieczęcie cechowe



/P.106. Cech Rzeźniczy w Będzinie (D.1.70).



/P.107. Cech Fryzjerów i Golarzy w Wilnie (D.2.321).



/P.108. Urząd Starszych Zgromadzenia Fryzjerów w Brześciu nad Bugiem (D.2.149).



/P.109. Cech Piekarsko-Cukierniczy w Brześciu nad Bugiem (D.2.149).



/P.110. Zarząd Starszych Cechu Cukierników w Wilnie (D.2.321).



/P.111. Zarząd Cechu Piekarzy w Wilnie (D.2.321).





/P.112. Urząd Starszych Zgromadzenia Ślusarzy i Kowali miasta Będzina (D.2.70).



/P.113. Zarząd Starszych Cechu Ślusarzy w Wilnie (D.2.322).



/P.114. Urząd Starszych Zgromadzenia Ślusarzy Kowali i Pilnkarzy miasta Sosnowca (D.2.70).



/P.115. Cech Kowali Stelmachów Lakierników i Rymarzy w Wilnie (D.2.321).



/P.116. Urząd Starszych Zgromadzenia Zduńów Zagłębia Dąbrowskiego w Sosnowcu (D.2.70).



/P.117. Cech Zduńów i Garnarczów w Wilnie (D.2.321).



/P.118. Urząd Starszych Zgromadzenia Szewców w Augustowie (D.2.32).



/P.119. Zarząd Cechu Stolarzy w Wilnie (D.2.321).



/P.120. Wolny Cech Krawiecki w Świeciu nad Wisłą (D.110.26).



## Pieczęcie różne



/P.121. Naczelna Izba Lekarska (D.1.129).



/P.122. Okręgowy Związek Straży Pożarnych Powiatu Warszawskiego (D.2.276).



/P.123. Ochotnicza Straż Pożarna w Pucku (D.110.35).



/P.124. Straż Ogniowa Ochotnicza Miasta Kalisza (D.2.107).



/P.125. Komenda Hufca Łaskiego Z.H.P. (D.2.105).



/P.126. Bractwo Strzelców Kurkowych w Kaliszu (D.2.108).







/P.127. Bractwo Strzeleckie w Inowrocławiu (D.2.178).



/P.128. Sekretariat Okręgu Związku Stowarzyszeń Młodzieży Polskiej w Zagłębiu Dąbrowskim (D.2.70).



/P.129. Stowarzyszenie Polskiej Młodzieży Męskiej w Zawierciu (D.2.70).



/P.130. Związek Przemysłu Włókienniczego (D.2.102).



/P.131. Związek Architektów na Śląsku (D.2.221).



/P.132. Liga Morska i Rieczna, Oddział w Łodzi (D.2.104).



/P.133. Stowarzyszenie Urzędników miasta Katowice (D.2.217).



/P.134. Stowarzyszenie Rękodzielników i Przemysłowców w Tarnopolu (D.2.241).



/P.135. Towarzystwo Ludowe w Pruskim Starogardzie (D.2.170).





/P.136. Kulturowo-Oświatowe Towarzystwo „Bałtyk” (D.110.35).



/P.137. Polskie Akademickie Stowarzyszenie „Ognisko” w Wiedniu (D.6.27).



/P.138. Towarzystwo Biblioteki i Bratniej Pomocy Medyków UJ w Krakowie (D.3.11).



/P.139. Towarzystwo Biblioteki Słuchaczy Prawa Uniwersyte-tu Jagiellońskiego (D.3.11).



/P.140. Akademicki Związek Podhalań w Krakowie (D.3.12).



/P.141 Polska Macierz Szkolna Zarząd Koła w Zdołbunowie (D.2.333).



/P.142. Kółko Racionalnego Łowiectwa w Tomaszowie Mazowieckim (D.2.103).



/P.143. Kierownictwo Teatru Miejskiego w Bydgoszczy (D.2.177).



/P.144. Kółko Rolnicze w Zawierciu (D.2.177).





## Sigillarium.pl

Sigillarium.pl to portal internetowy zrzeszający pasjonatów sfragistyki. Został utworzony pod koniec 2020 roku z inicjatywy dr Janusza Giersza i dr Mariusza Kopniaka. Głównym celem portalu jest popularyzacja i wymiana wiedzy na temat pieczęci, a szczególnie tłoków pieczętnych, a tym samym promowanie kultury i sztuki.

Działania te są realizowane m.in. poprzez prezentowanie zarówno zbiorów muzealnych, eksponowanych na wystawach, jak i przedstawianie ciekawych zbiorów tłoków pieczęci z rywatnych kolekcji, które do tej pory nie były znane i opisane. Na portalu zostało już skatalogowanych ponad 700 tłoków pieczętnych z prywatnych kolekcji.

Istotnym obszarem w działaniach Sigillarium.pl jest także edukacja w zakresie sfragistyki, w tym prezentowanie różnego typu opracowań, przeznaczonych zarówno dla profesjonalnych sfragistyków, jak i dla kolekcjonerów. Ważnym zadaniem realizowanym przez Sigillarium.pl jest również bieżące informowanie o najnowszych nabytkach i publikacjach, a także o wystawach, konferencjach, seminariach i referatach.

***Każdy tłok jest niepowtarzalny, ponieważ wiąże się z konkretnym dysponentem lub instytucją działającą w określonym miejscu i czasie. Ocalenie od zniszczenia i zapomnienia tych nielicznych, które przetrwały, powinno być naszym wspólnym zadaniem.***



## Polskie Towarzystwo Numizmatyczne

Polskie Towarzystwo Numizmatyczne jest kontynuatorem tradycji i działalności zorganizowanego przez Karola Beyera w 1845 roku w Warszawie ruchu numizmatycznego, którego jednym z głównych celów było ratowanie, kolekcjonowanie i popularyzacja numizmatów, jako pamiątek ojczystych i historycznych.

Towarzystwo zajmuje się m.in. prowadzeniem badań naukowych związanych z rozwojem numizmatyki oraz popularyzuje wśród społeczeństwa wiedzę z zakresu numizmatyki, historii i ekonomii oraz ochrony i konserwacji zabytków numizmatycznych, a także podejmuje działania przyczyniające się do wykrywania fałszerstw monet i banknotów.

Ponadto organizuje krajowe, zagraniczne i międzynarodowe konferencje, debaty, sesje i posiedzenia naukowe, odczyty, wystawy, konkursy, warsztaty oraz szkolenia numizmatyczne, wydaje publikacje naukowe, popularnonaukowe i inne wydawnictwa okolicznościowe dotyczące numizmatyki i nauk pokrewnych.

Polskie Towarzystwo Numizmatyczne współdziała z władzami, instytucjami oraz organizacjami krajowymi i zagranicznymi zainteresowanymi działalnością i celami Towarzystwa. Zrzeszone jest w International Numismatic Council z siedzibą w Winterthur w Szwajcarii.

Towarzystwo posiada kilkadziesiąt oddziałów i kół w całej Polsce, a biblioteka główna oraz siedziba znajdują się w Warszawie przy ul. Jezuickiej 6/8.

Więcej informacji znajdą Państwo na stronie internetowej: <https://ptn.pl>



## Spis części

WSTĘP – SYMBOLE NARODOWE W „POLSKIEJ DEKLARACJI O PODZIWIIE I PRZYJAŹNI DLA STANÓW ZJEDNOCZONYCH” Z 1926 R. ....	1
KATALOG WYBRANYCH GRAFIK Z „POLSKIEJ DEKLARACJI O PODZIWIIE I PRZYJAŹNI DLA STANÓW ZJEDNOCZONYCH” Z 1926 R. ....	39
KATALOG WYBRANYCH ODCISKÓW PIECZĘCI Z „POLSKIEJ DEKLARACJI O PODZIWIIE I PRZYJAŹNI DLA STANÓW ZJEDNOCZONYCH” Z 1926 R. ....	47

## Spis ilustracji

### WSTĘP

/1. Pamiątkowy medal z okazji polskich obchodów 150. rocznicy niepodległości Stanów Zjednoczonych Ameryki wybity w srebrze (awers i rewers ze zbiorów Muzeum Narodowego w Warszawie (nr inw.: NPO 6041) .....	8
/2. Orzeł zygmuntownski z arkusza Najwyższej Izby Kontroli Państwowej (G.2/D.1.53).....	11
/3. Orzeł z arkusza Dyrekcji Polskich Kolei Państwowych w Stanisławowie (G.3/D.2.189).....	11
/4. Orzeł z arkusza Komendy Głównej Policji Państwowej w Warszawie (D.1.63).....	11
/5. Orzeł z arkusza Związku Hallerczyków (D.1.211). ....	12
/7. Orzeł z arkusza Narodowej Organizacji Kobiet (D.1.207). ....	12
/6. Orzeł z arkusza Związku Inwalidów Wojennych RP (D.1.215).....	12
/8. Orzeł z arkusza Polskiego Białego Krzyża (D.1.187). ....	12
/9. Orzeł z arkusza Uniwersytetu Warszawskiego (D.2.401). ....	13
/10. Orzeł z arkusza Uniwersytetu Wileńskiego (D.2.355).....	13
/11. Orzeł Akademii Górniczej w Krakowie z okładki tomu 4. ....	13
/12. Modernistyczny orzeł włoczony na okładce tomu 1. ....	14
/13. Orzeł w herbie Krakowa z okładki tomu 2. ....	15
/14. Orzeł z literami godłowymi RP umieszczony na okładkach tomów 7-13 (G.4).....	15
/15. Orzeł z arkusza tytułowego tomu 1 (G.5).....	16
/17. Orzeł z arkusza tytułowego województwa tarnopolskiego (D.2.237).....	16
/16. Orzeł z rewersu monety 50-groszowej. ....	16
/18. Orzeł z arkusza Korpusu Ochrony Pogranicza (G.6/D.1.65). ....	16
/19. Herb II Rzeczypospolitej umieszczonego powyżej podpisu I. Mościckiego (D.1.13) .....	17
/20. Wzór pieczęci z ustawy o godłach z sierpnia 1919 r. ....	17
/21. Fragment arkusza „adresowego” Stowarzyszenia Techników Polskich w Warszawie (D.1.151).....	18
/22. Fragment arkusza „adresowego” Politechniki Warszawskiej (D.2.407).....	19
/23. Fragment arkusza „adresowego” Sztabu Generalnego Wojska Polskiego (D.1.31).....	20
/24. Fragment arkusza „adresowego” Towarzystwa Przyjaciół Pragi w Warszawie (D.1.229). ....	20
/25. Herb ze strony tytułowej województwa tarnopolskiego (D.2.237).....	21

/ 26. Herb ze strony tytułowej województwa wołyńskiego (D.2.325).....	21
/ 27. Herb ze strony tytułowej województwa poleskiego (G.9/D.2.147).....	21
/ 28. Herby ze strony tytułowej powiatu grodzieńskiego (D.2.37).....	22
/ 29. Herby: Krakowa, Wilna, Warszawy, Poznania i Lwowa z okładki tomu 2.....	23
/ 30. Herby miast: Kutna, Lublina, Chełmży i Grudziądza umieszczone na arkuszach „adresowych” tych miast (D.2.299, D.2.92, D.110.19, D.110.8).....	24
/ 31. Karta tytułowa województwa łódzkiego z herbem Łodzi z lat 1915-1918 (D.2.99).....	24
/ 32. Fragment arkusza „adresowego” Szkoły Powszechnej z miejscowości Sowy (D.110.116).....	25
/ 33. Orzeł z karty tytułowej województwa śląskiego (D.2.205).....	26
/ 34. Herb terytorialny Śląska i herb Katowic z karty tytułowej województwa śląskiego (D.2.205). .....	26
/ 35. Fragment strony tytułowej województwa krakowskiego (D.2.75). .....	28
/ 36. Odcisk pieczęci oraz matryca tłoka pieczęci miasta Kielce (odwrócona w celu uzyskania wersji pozytywowej), która została przyłożona na arkuszu „adresowym” D.2.63 (tłok w prywatnej kolekcji). .....	30
/ 37. Zarząd Okręgu II Związku Towarzystw Powstańców i Wojaków na Województwo Poznańskie (D.2.177).....	31
/ 38. Towarzystwo Powstańców i Wojaków w Kaliszu (D.2.107). .....	31
/ 39. Towarzystwo Powstańców i Wojaków w Bydgoszczy (D.2.177).....	31
/ 40. Państwowe Gimnazjum Koedukacyjnego w Łasku (D.2.105).....	32
/ 41. Kościół parafialny w Łasku (D.2.105).....	32
/ 43. Płyta z herbem Jana łaskiego arcybiskupa gnieźnieńskiego z elewacji kolegiaty w Łasku.....	32
/ 42. Magistrat Miasta Łask (D.2.105).....	32
/ 44. Urząd Gminy Hoża (D.2.372). .....	33
/ 47. Koło Łódzian Uczniów Uniwersytetu Jagiellońskiego w Krakowie (D.3.11). .....	33
/ 45. Magistrat Miasta Gniezna (D.2.78). .....	33
/ 48. Towarzystwo Śpiewu św. Florjana w Pabianicach (D.2.106).....	33
/ 46. Magistrat Miasta Wołkowyska (D.2.53.) .....	33
/ 49. Sosnowickie Towarzystwo Cyklistów (D.2.70). .....	33
/ 50. Orzeł kazimierzowski-jagielloński na pieczęci Komisariatu Policji Państwowej miasta Łomży (D.2.42). .....	34
/ 51. Orzeł królewsko-polski na pieczęci Zarządu Drogowego Powiatu łaskiego (D.2.105).....	34
/ 52. Przykładowe matryce tłoków pieczęci używanych w pierwszych latach po uzyskaniu niepodległości (odwrócone w celu uzyskania wersji pozytywowej); pd lewej: tłok pieczęci Ministerstwa Robót Publicznych, Ministerstwa Skarbu, Kasy Sądowej w Krotoszynie. ....	35
/ 53. Magistrat Miasta Rajgrodu (D.2.51).....	36
/ 54. Urząd Gminy Ruda (D.2.51).....	36
/ 56. Stowarzyszenie Właścicieli Nieruchomości Miasta Pabianic (D. 2.105). .....	36
/ 55. Wójt Gminy Krasowo (D.2.49) .....	36
/ 57. Sejmik Powiatu Grodzieńskiego (D.2.372).....	37
/ 58. Urząd Gminy Hoża (D.2.372). .....	37
/ 59. Urząd Gminy Porzecze (D.2.372). .....	37

## KATALOG WYBRANYCH GRAFIK

<b>/G.1.</b> Arkusz „adresowy” dla szkół z uzupełnieniem ikonograficznym opracowanym w 7-mio Klasowej Powszechnej Szkole nr 2 w Szadku (D.95.225).....	41
<b>/G.2.</b> Fragment arkusza „adresowego” Najwyższej Izby Kontroli Państwowej (D.1.53).....	42
<b>/G.3.</b> Fragment arkusza „adresowego” Dyrekcji Polskich Kolei Państwowych w Stanisławowie (D.2.189). .....	42
<b>/G.4.</b> Okładka tomów 7-13.....	43
<b>/G.6.</b> Fragment arkusza „adresowego” Korpusu Ochrony Pogranicza (D.1.65).....	43
<b>/G.5.</b> Arkusz tytułowy tomu ”.....	43
<b>/G.8.</b> Karta tytułowa arkusza „adresowego” Polaków w Austrii (D.6). .....	44
<b>/G.7.</b> Fragment arkusza „adresowego” Łucka (D.2.339).....	44
<b>/G.9.</b> Karta tytułowa arkusza „adresowego” województwa poleskiego (D.2.147). .....	44
<b>/G.10.</b> Karta tytułowa arkusza „adresowego” województwa lwowskiego (D.2.111) .....	45
<b>/G.12.</b> Karta tytułowa arkusza „adresowego” województwa wileńskiego.(D.2.303).....	45
<b>/G.11.</b> Karta tytułowa arkusza „adresowego” województwa śląskiego (D.2.205).....	45
<b>/G.13.</b> Karta tytułowa arkusza „adresowego” województwa lubelskiego. (D.2.87).....	45

## KATALOG WYBRANYCH PIECZĘCI

<b>/P.1.</b> Województwo łódzkie (D.2.101).....	49
<b>/P.2.</b> Starostwo ostrowskie (D.2.45).....	49
<b>/P.3.</b> Sąd Pokoju w Będzinie (D.2.69).....	49
<b>/P.4.</b> Prokurator przy Sądzie Apelacyjnym w Katowicach (D.2.215).....	49
<b>/P.5.</b> Morski Urząd Rybacki (D.2.165).....	49
<b>/P.6.</b> Polska Dyrekcja Ubezpieczeń Wzajemnych Oddział w Rzeszowie (D.2.122).....	49
<b>/P.7.</b> Ewidencja Katastru Gruntowego w Bóbrce (D.2.117).....	50
<b>/P.8.</b> Krajowe Zakłady Opieki Społecznej w Wejherowie (D.2.165).....	50
<b>/P.9.</b> Sąd Powiatowy w Strzyżowie (D.2.119).....	50
<b>/P.10.</b> Komornik przy Sądzie Okręgowym w Łomży (D.2.42).....	50
<b>/P.11.</b> Komenda Miasta Poznań (D.2.175).....	50
<b>/P.12.</b> Komisariat IV Policji Państwowej w Białymstoku (D.2.17).....	50
<b>/P.13.</b> Komisariat Policji Państwowej miasta Łomży (D.2.42).....	50
<b>/P.14.</b> Zarząd Drogowy na powiat ostrowski i łomżyński (D.2.45).....	50
<b>/P.15.</b> Urząd Skarbowy w Mościskach (D.2.118).....	50
<b>/P.16.</b> Inspektor kontroli skarbowej w Będzinie (D.2.69).....	51
<b>/P.17.</b> Inspektor akcyzowy w Ostrołęce (D.2.43).....	51
<b>/P.18.</b> Wydział Hipoteczny w Kolnie (D.2.39).....	51
<b>/P.19.</b> Publiczna Szkoła Powszechna w Ostrołęce (D.2.44).....	51
<b>/P.20.</b> Szkoła Powszechna Siedmioklasowa w Strzyżowie (D.2.119).....	51
<b>/P.21.</b> Szkoła Powszechna 7- klasowa Męska w Sanoku (D.2.121).....	51
<b>/P.22.</b> Prezydium Dyrekcji Poczty i Telegrafów w Bydgoszczy (D.2.177).....	51
<b>/P.23.</b> Urząd Poczty Wejherowo (D.2.165).....	51
<b>/P.24.</b> Dyrekcja Kolei Państwowych w Radomiu Zawiadowca stacji Tomaszów (D.2.104).....	51

/P.25. Magistrat Miasta Supraśl (D.2.18).....	52
/P.26. Magistrat Miasta Suraża (D.2.18).....	52
/P.27. Magistrat Miasta Zabłudowo (D.2.18).....	52
/P.28. Magistrat Miasta Augustów (D.2.31).....	52
/P.29. Magistrat Miasta Stawiski (D.2.39).....	52
/P.30. Magistrat Miasta Świsłoczy (D.2.53).....	52
/P.31. Magistrat Sanoka (D.2.121).....	53
/P.32. Magistrat Miasta Brześcia nad Bugiem (D.2.149).....	53
/P.33. Magistrat Miasta Pabianic (D.2.106).....	53
/P.34. Magistrat Miasta Bydgoszczy (D.2.177).....	53
/P.35. Magistrat Miasta Inowrocławia (D.2.178).....	53
/P.36. Magistrat Miasta Jarocina (D.2.179).....	53
/P.37. Magistrat Kępna (D.2.181).....	53
/P.38. Magistrat Miasta Poznania (D.2.181).....	53
/P.39. Magistrat Miasta Wodzisławia Śląskiego (D.2.223).....	53
/P.40. Magistrat Miasta Żory (D.2.223).....	54
/P.41. Magistrat Miasta Bieronia (D.2.225).....	54
/P.42. Magistrat Miasta Mikołowa (D.2.225).....	54
/P.43. Magistrat Miasta Woźniki (D.2.227).....	54
/P.44. Urząd Policyjny Magistrat Dobrzycy (D.2.181).....	54
/P.45. Miasto Dąbrowa (D.2.69).....	54
/P.46. Miasto powiatowe Pszczyna (D.2.225).....	54
/P.47. Rada Miejska miasta Łodzi (D.2.101).....	54
/P.48. Rada Miejska miasta Pabianic (D.2.106).....	54
/P.49. Przełożenie miasta Cieszyna (D.2.229).....	55
/P.50. Burmistrz miasta Łap (D.2.55).....	55
/P.51. Urząd Gminy Białostoczek (D.2.18).....	55
/P.52. Urząd Gminy Gródek (D.2.18).....	55
/P.53. Urząd Gminy Ruda (D.2.18).....	55
/P.54. Urząd Gminy Białaszewo (D.2.51).....	55
/P.55. Urząd Gminy Mosty (D.2.37).....	55
/P.56. Urząd Gminy w Świsłoczy (D.2.53).....	55
/P.57. Gmina Dąbrówka Wielka (D.2.209).....	55
/P.58. Gmina Jmieleń, obecnie Imielin (D.2.225).....	56
/P.59. Gmina Łędziny (D.2.225).....	56
/P.60. Wójt Gminy Krasnowo (D.2.49).....	56
/P.61. Wójt Gminy Rzekuń (D.2.43).....	56
/P.62. Wójt Gminy Troszyn (D.2.43).....	56
/P.63. Wójt Gminy Poświętne (D.2.55).....	56
/P.64. Wójt Gminy Stelmachowo (D.2.55).....	56
/P.65. Kasa Oszczędności Powiatu Białostockiego (D.2.17).....	56

<i>/P.66.</i> Powiatowa Kasa Oszczędności w Łomży (D.2.42). .....	56
<i>/P.67.</i> Gimnazjum Koedukacyjne im. Janka z Czarnkowa w Czarnkowie (D.7.352). .....	57
<i>/P.68.</i> Dyrekcja Miejskiego Gimnazjum Humanistycznego w Ostrzeszowie (D.8.112). .....	57
<i>/P.69.</i> Miejskie Gimnazjum Klasyczne im. Braci Śniadeckich w Żninie (D.9.69). .....	57
<i>/P.70.</i> Gimnazjum Męskie Wydziału Powiatowego Sejmiku Jędrzejowskiego w Jędrzejowie (D.11.307). .....	57
<i>/P.71.</i> I Gimnazjum Magistratu miasta stołecznego Warszawy (D.11.375). .....	57
<i>/P.72.</i> Miejskie Gimnazjum w Mikołowie (D.11.431). .....	57
<i>/P.73.</i> Gimnazjum Samorządowe w Krzemieńcu (D.12.215). .....	57
<i>/P.74.</i> Miejska Szkoła Handlowo-Przemysłowa w Gnieźnie (D.12.300). .....	57
<i>/P.75.</i> Gimnazjum Koedukacyjne Wydziału Powiatowego Sejmiku Janowskiego w Kraśniku (D.13.317). .....	57
<i>/P.76.</i> Biskup grodzieński i nowogródzki (D.2.37). .....	58
<i>/P.77.</i> August Hlond biskup katowicki (D.2.211). .....	58
<i>/P.78.</i> Kuria Diecezjalna w Łomży (h. Grabie, biskupa R. Jałbrzykowskiego) (D.2.41). .....	58
<i>/P.79.</i> Kuria Biskupia Diecezji łódzkiej (D.2.101). .....	58
<i>/P.80.</i> Kapituła Metropolitalna w Gnieźnie (D.2.178). .....	58
<i>/P.81.</i> Dekanat bydgoski miejski (D.2.177). .....	58
<i>/P.82.</i> Parafia pozakonna św. Antoniego w Ostrołęce (D.2.44). .....	59
<i>/P.83.</i> Dziekan zawiercki (D.2.69). .....	59
<i>/P.84.</i> Kościół parafialny w Ostrowie Wielkopolskim (D.2.179). .....	59
<i>/P.85.</i> Katolicki urząd parafialny w Świętochłowicach (D.2.209). .....	59
<i>/P.86.</i> Kościół parafialny rzymskokatolicki w Tarnopolu (D.2.241). .....	59
<i>/P.87.</i> Kancelaria parafialna rzymskokatolicka w Mościskach (D.2.118). .....	59
<i>/P.88.</i> Pieczęć Kościoła Ewangelickiego w Suwałkach (D.2.49). .....	59
<i>/P.89.</i> Zarząd Gminy Wyznaniowej Żydowskiej w Suwałkach (D.2.49). .....	59
<i>/P.90.</i> Zarząd Gminy Izraelickiej w Katowicach (D.2.211). .....	59
<i>/P.91.</i> Dowództwo 3. Baonu Sanitarnego w Grodnie (D.2.38). .....	60
<i>/P.92.</i> Dowództwo Dywizjonu Żandarmerii Wojskowej Nr 3 w Grodnie (D.2.38). .....	60
<i>/P.93.</i> Dowództwo Okręgu Korpusu Nr III w Grodnie (D.2.38). .....	60
<i>/P.94.</i> Dowództwo 11 Pułku Piechoty w Tarnowskich Górach (D.2.227). .....	60
<i>/P.95.</i> Komenda Garnizonu w Tarnowskich Górach (D.2.227). .....	60
<i>/P.96.</i> Pomorski Związek Oficerów Rezerwy Koło Lipno (D.2.290). .....	60
<i>/P.97.</i> Związek Podoficerów Rezerwy Ziem Zachodnich Rzeczypospolitej Polskiej Poznań Koło Świecie (D.110.26). .....	61
<i>/P.98.</i> Wydział Wykonawczy Zarządu Głównego Związku Inwalidów Wojennych (D.1.215). .....	61
<i>/P.99.</i> Zarząd Główny Związku Hallerczyków w Warszawie (D.1.211). .....	61
<i>/P.100.</i> Związek Obrony Kresów Zachodnich Koło w Augustowie (D.2.32). .....	61
<i>/P.101.</i> Zarząd Oddziału Związku Legionistów Polskich w Stanisławowie (D.2.193). .....	61
<i>/P.102.</i> Zarząd Obwodu Związku Strzeleckiego w Tomaszowie Mazowieckim (D.2.103). .....	61
<i>/P.103.</i> Towarzystwo Uczestników Powstania roku 1863 w Łodzi (D.2.101). .....	61
<i>/P.104.</i> Towarzystwo Powstańców w Buku (D.2.183). .....	61



/ P.105. Polski Biały Krzyż Komitet Opieki nad Żołnierzami w Grodnie (D.2.38).	61
/ P.106. Cech Rzeźniczy w Będzinie (D.1.70).	62
/ P.107. Cech Fryzjerów i Golarzy w Wilnie (D.2.321).	62
/ P.108. Urząd Starszych Zgromadzenia Fryzjerów w Brześciu nad Bugiem (D.2.149).	62
/ P.109. Cech Piekarsko-Cukierniczy w Brześciu nad Bugiem (D.2.149).	62
/ P.110. Zarząd Starszych Cechu Cukierników w Wilnie (D.2.321).	62
/ P.111. Zarząd Cechu Piekarzy w Wilnie (D.2.321).	62
/ P.112. Urząd Starszych Zgromadzenia Ślusarzy i Kowali miasta Będzina (D.2.70).	63
/ P.113. Zarząd Starszych Cechu Ślusarzy w Wilnie (D.2.322).	63
/ P.114. Urząd Starszych Zgromadzenia Ślusarzy Kowali i Pilnikarzy miasta Sosnowca (D.2.70).	63
/ P.115. Cech Kowali Stelmachów Lakierników i Rymarzy w Wilnie (D.2.321).	63
/ P.116. Urząd Starszych Zgromadzenia Zdunów Zagłębia Dąbrowskiego w Sosnowcu (D.2.70).	63
/ P.117. Cech Zdunów i Garnarzy w Wilnie (D.2.321).	63
/ P.118. Urząd Starszych Zgromadzenia Szewców w Augustowie (D.2.32).	63
/ P.119. Zarząd Cechu Stolarzy w Wilnie (D.2.321).	63
/ P.120. Wolny Cech Krawiecki w Świeciu nad Wisłą (D.110.26).	63
/ P.121. Naczelna Izba Lekarska (D.1.129).	64
/ P.122. Okręgowy Związek Straży Pożarnych Powiatu Warszawskiego (D.2.276).	64
/ P.123. Ochotnicza Straż Pożarna w Pucku (D.110.35).	64
/ P.124. Straż Ogniowa Ochotnicza Miasta Kalisza (D.2.107).	64
/ P.125. Komenda Hufca Łaskiego Z.H.P. (D.2.105).	64
/ P.126. Bractwo Strzelców Kurkowych w Kaliszu (D.2.108).	64
/ P.127. Bractwo Strzeleckie w Inowrocławiu (D.2.178).	65
/ P.128. Sekretariat Okręgu Związku Stowarzyszeń Młodzieży Polskiej w Zagłębiu Dąbrowskim (D.2.70).	65
/ P.129. Stowarzyszenie Polskiej Młodzieży Męskiej w Zawierciu (D.2.70).	65
/ P.130. Związek Przemysłu Włókienniczego (D.2.102).	65
/ P.131. Związek Architektów na Śląsku (D.2.221).	65
/ P.132. Liga Morska i Rzeczna, Oddział w Łodzi (D.2.104).	65
/ P.133. Stowarzyszenie Urzędników miasta Katowic (D.2.217).	65
/ P.134. Stowarzyszenie Rękodzielników i Przemysłowców w Tarnopolu (D.2.241).	65
/ P.135. Towarzystwo Ludowe w Pruskim Starogardzie (D.2.170).	65
/ P.136. Kulturowo-Oświatowe Towarzystwo „Bałtyk” (D.110.35).	66
/ P.137. Polskie Akademickie Stowarzyszenie „Ognisko” w Wiedniu (D.6.27).	66
/ P.138. Towarzystwo Biblioteki i Bratniej Pomocy Medyków UJ w Krakowie (D.3.11).	66
/ P.139. Towarzystwo Biblioteki Słuchaczy Prawa Uniwersytetu Jagiellońskiego (D.3.11).	66
/ P.140. Akademicki Związek Podhalan w Krakowie (D.3.12).	66
/ P.141. Polska Macierz Szkolna Zarząd Koła w Zdołbunowie (D.2.333).	66
/ P.142. Kółko Racjonalnego Łowiectwa w Tomaszowie Mazowieckim (D.2.103).	66
/ P.143. Kierownictwo Teatru Miejskiego w Bydgoszczy (D.2.177).	66
/ P.144. Kółko Rolnicze w Zawierciu (D.2.177).	66